

COMMITTENTE



COMUNE DI GENOVA

IL RESPONSABILE UNICO DEL PROCEDIMENTO  
**ALBERTO BITOSSI**  
IL DIRETTORE ESECUTORE DEL CONTRATTO  
**ANTONIO ROSSA**

**PROGETTAZIONE DEFINITIVA DEL SISTEMA DEGLI ASSI DI FORZA PER IL TRASPORTO PUBBLICO LOCALE (RETE FILOVIARIA E STRUTTURE CONNESSE)**

**PROGETTAZIONE**

**MANDANTARIA**



**MANDANTE**

**MANDANTE**

**MANDANTE**



**Società**  Engineering and Technical Services S.p.A.

**SICUREZZA**

**PROTOCOLLO SI SICUREZZA DI CANTIERE ANTICONTAGIO COVID - 19**

**Stralcio I° Lotto Funzionale**

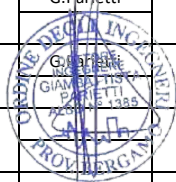

IL PROGETTISTA RESPONSABILE DELL'INTEGRAZIONE

Dott. Ing. Luca Bernardini 

SCALA:

COMMESSA    LOTTO    FASE    ENTE    TIPO DOC.    OPERA/DISCIPLINA    Progr.    REV.

E 2 1 D    0 0    D    Z 2    P U    S Z 0 0 0 0    0 0 2    B

Rev.	Descrizione	Redatto	Data	Verificato	Data	Approvato	Data	Autorizzato Data
A	Emissione	ETS	09/2021	D.Romano	09/2021	G.Parjetti	09/2021	A. Peresso
B	Revisione a seguito istruttoria Stazione Appaltante	ETS	09/2021	D.Romano	09/2021		09/2021	

File: E21D00DZ2PUS0000002B

n. Elab.:

	<b>PROGETTAZIONE DEFINITIVA DEL SISTEMA DEGLI ASSI DI FORZA PER IL TRASPORTO PUBBLICO LOCALE (RETE FILOVIARIA E STRUTTURE CONNESSE)</b>												
<b>PROTOCOLLO DI SICUREZZA DI CANTIERE ANTICONTAGIO COVID-19</b>	<table border="1"> <thead> <tr> <th>COMMESSA</th> <th>LOTTO</th> <th>CODIFICA</th> <th>DOCUMENTO</th> <th>REV.</th> <th>FOGLIO</th> </tr> </thead> <tbody> <tr> <td>E21D</td> <td>00 D Z2</td> <td>PU</td> <td>SZ000 002</td> <td>B</td> <td>2 di 30</td> </tr> </tbody> </table>	COMMESSA	LOTTO	CODIFICA	DOCUMENTO	REV.	FOGLIO	E21D	00 D Z2	PU	SZ000 002	B	2 di 30
COMMESSA	LOTTO	CODIFICA	DOCUMENTO	REV.	FOGLIO								
E21D	00 D Z2	PU	SZ000 002	B	2 di 30								

## *INDICE*

<b>1. IDENTIFICAZIONE E DESCRIZIONE DELLE SPECIFICHE AREE</b>	<b>3</b>
<b>2. PREMESSA</b>	<b>4</b>
<b>3. OBIETTIVO DEL PROTOCOLLO</b>	<b>4</b>
<b>4. RIFERIMENTI NORMATIVI</b>	<b>4</b>
<b>5. INFORMAZIONE</b>	<b>5</b>
<b>6. MODALITÀ DI INGRESSO IN CANTIERE</b>	<b>6</b>
<b>7. PULIZIA E SANIFICAZIONE NEL CANTIERE</b>	<b>7</b>
<b>8. PRECAUZIONI IGIENICHE PERSONALI</b>	<b>7</b>
<b>9. DISPOSITIVI DI PROTEZIONE INDIVIDUALE</b>	<b>8</b>
<b>10. GESTIONE SPAZI COMUNI (MENSA, SPOGLIATOI)</b>	<b>9</b>
<b>11. ORGANIZZAZIONE DEL CANTIERE: TURNAZIONE, RIMODULAZIONE DEI CRONOPROGRAMMA DELLE LAVORAZIONI</b>	<b>9</b>
<b>12. GESTIONE DI UNA PERSONA SINTOMATICA IN CANTIERE</b>	<b>9</b>
<b>13. SORVEGLIANZA SANITARIA/MEDICO COMPETENTE/RLS o RLST</b>	<b>10</b>
<b>14. AGGIORNAMENTO DEL PROTOCOLLO DI REGOLAMENTAZIONE</b>	<b>10</b>
<b>15. ALLEGATO 4 DPCM 26 aprile 2020 - Misure igienico-sanitarie</b>	<b>11</b>
<b>16. ONERI DELLA SICUREZZA</b>	<b>11</b>
<b>17. NUMERI UTILI</b>	<b>11</b>
<b>18. RUOLI, COMPITI E RESPONSABILITÀ</b>	<b>12</b>
<b>19. SEGNALETICA</b>	<b>13</b>

	<b>PROGETTAZIONE DEFINITIVA DEL SISTEMA DEGLI ASSI DI FORZA PER IL TRASPORTO PUBBLICO LOCALE (RETE FILOVIARIA E STRUTTURE CONNESSE)</b>												
<b>PROTOCOLLO DI SICUREZZA DI CANTIERE ANTICONTAGGIO COVID-19</b>	<table border="1"> <tr> <td>COMMESSA</td> <td>LOTTO</td> <td>CODIFICA</td> <td>DOCUMENTO</td> <td>REV.</td> <td>FOGLIO</td> </tr> <tr> <td>E21D</td> <td>00 D Z2</td> <td>PU</td> <td>SZ000 002</td> <td>B</td> <td>3 di 30</td> </tr> </table>	COMMESSA	LOTTO	CODIFICA	DOCUMENTO	REV.	FOGLIO	E21D	00 D Z2	PU	SZ000 002	B	3 di 30
COMMESSA	LOTTO	CODIFICA	DOCUMENTO	REV.	FOGLIO								
E21D	00 D Z2	PU	SZ000 002	B	3 di 30								

## 1. IDENTIFICAZIONE E DESCRIZIONE DELLE SPECIFICHE AREE

Il presente documento si inserisce nell'attività relativa lavori di realizzazione della filovia di Genova e strutture connesse.

### Natura dell'opera

Progettazione definitiva del sistema degli assi di forza per il trasporto pubblico locale (rete filoviaria e strutture connesse)

L'oggetto del presente documento è relativo:

Gli interventi interesseranno:

- Realizzazione deposito Staglieno
- Realizzazione deposito Gavette
- Realizzazione parcheggio Nervi

### Ambito territoriale dell'intervento

Provincia	Genova - Liguria	Comuni	Genova
-----------	------------------	--------	--------

### Recepimento delle misure precauzionali per il cantiere di cui all'oggetto

Al cantiere di cui all'oggetto si applica il Protocollo sicurezza di cantiere anti-contagio COVID-19" Accoglimento prescrizioni di cui al DPCM del 26 Aprile 2020 Il Protocollo condiviso di regolamentazione per il contrasto ed il contenimento della diffusione del virus COVID19 negli ambienti di lavoro del settore edile del 24 Marzo 2020 sottoscritto dalle parti sociali del settore edile e il Protocollo condiviso di regolamentazione per il contenimento della diffusione del COVID19 nei cantieri edili tra il Ministro delle infrastrutture e trasporti, Anas Spa, RFI, Ance, Feneal UIL, Filca CISL e Fillea CGIL sottoscritto il 19 Marzo 2020.

Il presente aggiornamento del Piano di Sicurezza e coordinamento è volto al recepimento delle suddette linee guide alla luce dell'emergenza Coronavirus COVID19 in accordo con quanto indicato dal Decreto del Presidente del Consiglio dei Ministri del 26 Aprile 2020 ed in adempimento agli obblighi previsti dall'art.92, comma I, lettera b) del D. Lgs 81/08.

L'impresa esecutrice dei lavori sarà chiamata ad attuare concretamente le misure formulate nel presente documento, **seppur con modalità autonomamente adottate, che andrà ad indicare**

	<b>PROGETTAZIONE DEFINITIVA DEL SISTEMA DEGLI ASSI DI FORZA PER IL TRASPORTO PUBBLICO LOCALE (RETE FILOVIARIA E STRUTTURE CONNESSE)</b>												
<b>PROTOCOLLO DI SICUREZZA DI CANTIERE ANTICONTAGIO COVID-19</b>	<table border="1"> <thead> <tr> <th>COMMESSA</th> <th>LOTTO</th> <th>CODIFICA</th> <th>DOCUMENTO</th> <th>REV.</th> <th>FOGLIO</th> </tr> </thead> <tbody> <tr> <td>E21D</td> <td>00 D Z2</td> <td>PU</td> <td>SZ000 002</td> <td>B</td> <td>4 di 30</td> </tr> </tbody> </table>	COMMESSA	LOTTO	CODIFICA	DOCUMENTO	REV.	FOGLIO	E21D	00 D Z2	PU	SZ000 002	B	4 di 30
COMMESSA	LOTTO	CODIFICA	DOCUMENTO	REV.	FOGLIO								
E21D	00 D Z2	PU	SZ000 002	B	4 di 30								

**sul proprio Piano Operativo di Sicurezza**, che assumerà le caratteristiche di piano complementare di dettaglio.

Il Datore di lavoro dell'impresa esecutrice metterà a disposizione del Rappresentante dei Lavoratori per la Sicurezza una copia del Piano di Sicurezza e Coordinamento adeguato alle presenti linee-guida.

Il Datore di Lavoro provvederà ad adeguare il Piano Operativo di Sicurezza con i contenuti delle seguenti linee guida con il coinvolgimento dei RLS /RLST nelle modalità previste dalla vigente normativa e secondo quanto previsto dal Decreto del Presidente del Consiglio dei Ministri del 26 Aprile 2020 tra Governo e Parti Sociali e dagli specifici protocolli di settore anche con l'ausilio degli Enti Bilaterali di settore territorialmente competenti (CPT).

## 2. PREMESSA

Il COVID-19 rappresenta un rischio biologico generico, per il quale occorre adottare misure uguali per tutta la popolazione.

Le imprese presenti in cantiere, in conformità alle recenti disposizioni legislative e indicazioni dell'Autorità sanitaria, dovranno adottare tutte le misure per il contrasto e il contenimento della diffusione del nuovo virus nei cantieri edili, disciplinando con il presente piano tutte le misure di sicurezza che devono essere adottate dai lavoratori ad integrazione di quelle già predisposte nel Piano di Sicurezza e Coordinamento specifico.

## 3. OBIETTIVO DEL PROTOCOLLO

Obiettivo del presente piano è rendere il cantiere un luogo sicuro in cui i lavoratori possano svolgere le attività lavorative. A tal riguardo, vengono forniti tutti gli accorgimenti necessari che devono essere adottati per contrastare la diffusione del COVID-19.

## 4. RIFERIMENTI NORMATIVI

- Decreto Legge 17 marzo 2020, n. 18
- Protocollo condiviso di regolazione delle misure per il contrasto e il contenimento della diffusione del virus Covid-19 negli ambienti di lavoro - 14 marzo 2020
- DPCM 11 marzo 2020
- Decreto Legge 23 febbraio 2020, n. 6
- DPCM 10 aprile 2020
- DPCM 26 aprile 2020 con nuovo protocollo condiviso del 24 aprile 2020
- DPCM 12 maggio 2020

	<b>PROGETTAZIONE DEFINITIVA DEL SISTEMA DEGLI ASSI DI FORZA PER IL TRASPORTO PUBBLICO LOCALE (RETE FILOVIARIA E STRUTTURE CONNESSE)</b>												
<b>PROTOCOLLO DI SICUREZZA DI CANTIERE ANTICONTAGGIO COVID-19</b>	<table border="1"> <thead> <tr> <th>COMMESSA</th> <th>LOTTO</th> <th>CODIFICA</th> <th>DOCUMENTO</th> <th>REV.</th> <th>FOGLIO</th> </tr> </thead> <tbody> <tr> <td>E21D</td> <td>00 D Z2</td> <td>PU</td> <td>SZ000 002</td> <td>B</td> <td>5 di 30</td> </tr> </tbody> </table>	COMMESSA	LOTTO	CODIFICA	DOCUMENTO	REV.	FOGLIO	E21D	00 D Z2	PU	SZ000 002	B	5 di 30
COMMESSA	LOTTO	CODIFICA	DOCUMENTO	REV.	FOGLIO								
E21D	00 D Z2	PU	SZ000 002	B	5 di 30								

- DPCM 23 luglio 2020
- DPCM 2 marzo 2021

La legislazione vigente è consultabile al sito:

<https://www.governo.it/it/coronavirus-normativa>

## 5. INFORMAZIONE

Il datore di lavoro informa tutti i lavoratori e chiunque entri nel cantiere circa le disposizioni delle Autorità, affiggendo all'ingresso del cantiere e nei luoghi maggiormente frequentati appositi cartelli visibili che segnalino le corrette modalità di comportamento.

Inoltre, fornisce appositi depliant contenenti tali informazioni.

In particolare, le informazioni riguardano i seguenti obblighi:

- **Il personale, prima dell'accesso al cantiere dovrà essere sottoposto al controllo della temperatura corporea.** Se tale temperatura risulterà superiore ai **37,5°**, non sarà consentito l'accesso al cantiere.

Le persone in tale condizione saranno momentaneamente isolate e fornite di mascherine, non dovranno recarsi al Pronto Soccorso e/o nelle infermerie di sede, ma dovranno contattare nel più breve tempo possibile il proprio medico curante e seguire le sue indicazioni o, comunque, l'autorità sanitaria;

- La consapevolezza e l'accettazione del fatto di non poter fare ingresso o di poter permanere in cantiere e di doverlo dichiarare tempestivamente laddove, anche successivamente all'ingresso, sussistano le condizioni di pericolo (sintomi di influenza, temperatura elevata, provenienza da zone a rischio o contatto con persone positive al virus nei 14 giorni precedenti, etc) in cui i provvedimenti dell'Autorità impongono di informare il medico di famiglia e l'Autorità sanitaria e di rimanere al proprio domicilio;
- L'impegno a rispettare tutte le disposizioni delle Autorità e del datore di lavoro nel fare accesso in cantiere (in particolare: mantenere la distanza di sicurezza, utilizzare gli strumenti di protezione individuale messi a disposizione durante le lavorazioni che non consentano di rispettare la distanza interpersonale di un metro e tenere comportamenti corretti sul piano dell'igiene);
- L'impegno a informare tempestivamente e responsabilmente il datore di lavoro della presenza di qualsiasi sintomo influenzale durante l'espletamento della prestazione lavorativa, avendo cura di rimanere ad adeguata distanza dalle persone presenti;
- L'obbligo del datore di lavoro di informare preventivamente il personale, e chi intende fare ingresso nel cantiere, della preclusione dell'accesso a chi, negli ultimi 14 giorni,

	<b>PROGETTAZIONE DEFINITIVA DEL SISTEMA DEGLI ASSI DI FORZA PER IL TRASPORTO PUBBLICO LOCALE (RETE FILOVIARIA E STRUTTURE CONNESSE)</b>												
<b>PROTOCOLLO DI SICUREZZA DI CANTIERE ANTICONTAGGIO COVID-19</b>	<table border="1"> <thead> <tr> <th>COMMESSA</th> <th>LOTTO</th> <th>CODIFICA</th> <th>DOCUMENTO</th> <th>REV.</th> <th>FOGLIO</th> </tr> </thead> <tbody> <tr> <td>E21D</td> <td>00 D Z2</td> <td>PU</td> <td>SZ000 002</td> <td>B</td> <td>6 di 30</td> </tr> </tbody> </table>	COMMESSA	LOTTO	CODIFICA	DOCUMENTO	REV.	FOGLIO	E21D	00 D Z2	PU	SZ000 002	B	6 di 30
COMMESSA	LOTTO	CODIFICA	DOCUMENTO	REV.	FOGLIO								
E21D	00 D Z2	PU	SZ000 002	B	6 di 30								

abbia avuto contatti con soggetti risultati positivi al COVID-19 o provenga da zone a rischio secondo le indicazioni dell'OMS;

Le informazioni, le misure di sicurezza e le disposizioni contenute nel presente documento dovranno essere recepite dalle imprese affidatarie, esecutrici e dai lavoratori autonomi come aggiuntive a quanto contenuto nel piano di sicurezza di cantiere.

Le imprese affidatarie ed esecutrici dovranno trasmetterle anche ai propri fornitori, sub affidatari e lavoratori autonomi dandone evidenza al Coordinatore per la Sicurezza.

Le imprese operanti in cantiere informano tutti i lavoratori e chiunque entri in cantiere circa le disposizioni di sicurezza contenute nel presente "Protocollo di sicurezza di cantiere anti-contagio" e le disposizioni legislative anti-COVID, consegnando appositi depliant e infografiche informative.

## 6. MODALITÀ DI INGRESSO IN CANTIERE

Per l'accesso di fornitori esterni sono individuate procedure di ingresso, transito e uscita, mediante modalità, percorsi e tempistiche predefinite, al fine di ridurre le occasioni di contatto con il personale presente nel cantiere, con integrazione in appendice nel PSC (Piano di sicurezza e coordinamento).

Se possibile, gli autisti dei mezzi di trasporto devono rimanere a bordo dei propri mezzi: non è consentito l'accesso ai locali chiusi comuni del cantiere per nessun motivo.

Per le necessarie attività di approntamento delle attività di carico e scarico, il trasportatore dovrà attenersi alla rigorosa distanza minima di un metro.

Per fornitori/trasportatori e/o altro personale esterno sono stati individuati/installati servizi igienici dedicati. È fatto divieto di utilizzo di quelli del personale dipendente.

È garantita un'adeguata pulizia giornaliera.

**Ove sia presente un servizio di trasporto organizzato dal datore di lavoro per raggiungere il cantiere, è garantita e rispettata la sicurezza dei lavoratori lungo ogni spostamento, se del caso facendo ricorso a un numero maggiore di mezzi e/o prevedendo ingressi ed uscite dal cantiere con orari flessibili e scaglionati oppure riconoscendo aumenti temporanei delle indennità specifiche, come da contrattazione collettiva, per l'uso del mezzo proprio.**

È assicurata la pulizia con specifici detergenti delle maniglie di portiere e finestrini, volante, cambio, etc. mantenendo una corretta areazione all'interno del veicolo.

	<b>PROGETTAZIONE DEFINITIVA DEL SISTEMA DEGLI ASSI DI FORZA PER IL TRASPORTO PUBBLICO LOCALE (RETE FILOVIARIA E STRUTTURE CONNESSE)</b>												
<b>PROTOCOLLO DI SICUREZZA DI CANTIERE ANTICONTAGGIO COVID-19</b>	<table border="1"> <thead> <tr> <th>COMMESSA</th> <th>LOTTO</th> <th>CODIFICA</th> <th>DOCUMENTO</th> <th>REV.</th> <th>FOGLIO</th> </tr> </thead> <tbody> <tr> <td>E21D</td> <td>00 D Z2</td> <td>PU</td> <td>SZ000 002</td> <td>B</td> <td>7 di 30</td> </tr> </tbody> </table>	COMMESSA	LOTTO	CODIFICA	DOCUMENTO	REV.	FOGLIO	E21D	00 D Z2	PU	SZ000 002	B	7 di 30
COMMESSA	LOTTO	CODIFICA	DOCUMENTO	REV.	FOGLIO								
E21D	00 D Z2	PU	SZ000 002	B	7 di 30								

## 7. PULIZIA E SANIFICAZIONE NEL CANTIERE

È assicurata la pulizia giornaliera e la sanificazione periodica degli spogliatoi e delle aree comuni ed è limitato l'accesso contemporaneo a tali luoghi.

Ai fini della sanificazione e della igienizzazione, sono inclusi anche i mezzi d'opera con le relative cabine di guida o di pilotaggio, le auto di servizio e le auto a noleggio e per i mezzi di lavoro quali gru e mezzi operanti in cantiere.

Il datore di lavoro verifica la corretta pulizia degli strumenti individuali di lavoro impedendone l'uso promiscuo, fornisce anche specifico detergente e rendendolo disponibile in cantiere sia prima che durante che al termine della prestazione di lavoro.

Il datore di lavoro verifica l'avvenuta sanificazione di tutti gli alloggiamenti e di tutti i locali, compresi quelli all'esterno del cantiere ma utilizzati per tale finalità, nonché dei mezzi d'opera dopo ciascun utilizzo, presenti nel cantiere e nelle strutture esterne private utilizzate sempre per le finalità del cantiere.

Nel caso di presenza di una persona con COVID-19 all'interno del cantiere si procede alla pulizia e sanificazione dei locali, alloggiamenti e mezzi secondo le disposizioni della circolare n. 5443 del 22 febbraio 2020 del Ministero della Salute nonché, laddove necessario, alla loro ventilazione.

La periodicità della sanificazione è stabilita dal datore di lavoro in relazione alle caratteristiche ed agli utilizzi dei locali e mezzi di trasporto, previa consultazione del medico competente aziendale e del Responsabile di servizio di prevenzione e protezione, dei Rappresentanti dei lavoratori per la sicurezza (RLS o RSLT territorialmente competente).

Nelle aziende che effettuano le operazioni di pulizia e sanificazione vanno definiti i protocolli di intervento specifici in comune accordo con i Rappresentanti dei lavoratori per la sicurezza (RLS o RSLT territorialmente competente).

Gli operatori che eseguono i lavori di pulizia e sanificazione debbono inderogabilmente essere dotati di tutti gli indumenti e i dispositivi di protezione individuale.

Le azioni di sanificazione devono prevedere attività eseguite utilizzando prodotti aventi le caratteristiche indicate nella circolare n 5443 del 22 febbraio 2020 del Ministero della Salute.

## 8. PRECAUZIONI IGIENICHE PERSONALI

È obbligatorio che le persone presenti in cantiere adottino tutte le precauzioni igieniche, in particolare per le mani e inoltre:

- evitare il contatto ravvicinato con persone che soffrono di infezioni respiratorie acute;
- evitare abbracci e strette di mano;

	<b>PROGETTAZIONE DEFINITIVA DEL SISTEMA DEGLI ASSI DI FORZA PER IL TRASPORTO PUBBLICO LOCALE (RETE FILOVIARIA E STRUTTURE CONNESSE)</b>												
<b>PROTOCOLLO DI SICUREZZA DI CANTIERE ANTICONTAGIO COVID-19</b>	<table border="1"> <thead> <tr> <th>COMMESSA</th> <th>LOTTO</th> <th>CODIFICA</th> <th>DOCUMENTO</th> <th>REV.</th> <th>FOGLIO</th> </tr> </thead> <tbody> <tr> <td>E21D</td> <td>00 D Z2</td> <td>PU</td> <td>SZ000 002</td> <td>B</td> <td>8 di 30</td> </tr> </tbody> </table>	COMMESSA	LOTTO	CODIFICA	DOCUMENTO	REV.	FOGLIO	E21D	00 D Z2	PU	SZ000 002	B	8 di 30
COMMESSA	LOTTO	CODIFICA	DOCUMENTO	REV.	FOGLIO								
E21D	00 D Z2	PU	SZ000 002	B	8 di 30								

- igiene respiratoria (starnutire e/o tossire in un fazzoletto evitando il contatto delle mani con le secrezioni respiratorie);
- evitare l'uso promiscuo di bottiglie e bicchieri;
- non toccarsi occhi, naso e bocca con le mani;
- coprirsi bocca e naso se si starnutisce o tossisce;

Le imprese mettono a disposizione idonei mezzi detergenti per le mani.

E' raccomandata la frequente pulizia delle mani con acqua e sapone.

I lavoratori sono obbligati a lavarsi le mani con tale soluzione all'ingresso in cantiere, prima e dopo le pause pranzo e all'ingresso e all'uscita dai servizi igienici.

## 9. DISPOSITIVI DI PROTEZIONE INDIVIDUALE

Le mascherine dovranno essere utilizzate in conformità a quanto previsto dalle indicazioni dell'Organizzazione mondiale della sanità.

Data la situazione di emergenza, in caso di difficoltà di approvvigionamento e alla sola finalità di evitare la diffusione del virus, potranno essere utilizzate mascherine la cui tipologia corrisponda alle indicazioni dall'autorità sanitaria e del coordinatore per l'esecuzione dei lavori.

È favorita la predisposizione da parte dell'azienda del liquido detergente secondo le [indicazioni dell'OMS \(https://www.who.int/gpsc/5may/Guide\\_to\\_Local\\_Production.pdf\)](https://www.who.int/gpsc/5may/Guide_to_Local_Production.pdf).

Qualora la lavorazione da eseguire in cantiere imponga di lavorare a distanza interpersonale minore di un metro e non siano possibili altre soluzioni organizzative è comunque necessario l'uso delle mascherine e altri dispositivi di protezione (guanti, occhiali, tute, cuffie, ecc.) conformi alle disposizioni delle autorità scientifiche e sanitarie.

In tali evenienze, in mancanza di idonei D.P.I., le lavorazioni saranno sospese per il tempo strettamente necessario al reperimento degli idonei DPI.

Il datore di lavoro rinnova a tutti i lavoratori gli indumenti da lavoro prevedendo la distribuzione a tutte le maestranze impegnate nelle lavorazioni di tutti i dispositivi di protezione individuale anche con tute usa e getta.

Il datore di lavoro dovrà assicurare per il cantiere di cui all'oggetto che sia attivo il servizio di primo soccorso attraverso i propri addetti, già nominati, previa adeguata formazione e fornitura delle dotazioni necessarie con riferimento alle misure di contenimento della diffusione del virus COVID-19.



	<b>PROGETTAZIONE DEFINITIVA DEL SISTEMA DEGLI ASSI DI FORZA PER IL TRASPORTO PUBBLICO LOCALE (RETE FILOVIARIA E STRUTTURE CONNESSE)</b>												
<b>PROTOCOLLO DI SICUREZZA DI CANTIERE ANTICONTAGIO COVID-19</b>	<table border="1"> <thead> <tr> <th>COMMESSA</th> <th>LOTTO</th> <th>CODIFICA</th> <th>DOCUMENTO</th> <th>REV.</th> <th>FOGLIO</th> </tr> </thead> <tbody> <tr> <td>E21D</td> <td>00 D Z2</td> <td>PU</td> <td>SZ000 002</td> <td>B</td> <td>9 di 30</td> </tr> </tbody> </table>	COMMESSA	LOTTO	CODIFICA	DOCUMENTO	REV.	FOGLIO	E21D	00 D Z2	PU	SZ000 002	B	9 di 30
COMMESSA	LOTTO	CODIFICA	DOCUMENTO	REV.	FOGLIO								
E21D	00 D Z2	PU	SZ000 002	B	9 di 30								

## 10. GESTIONE SPAZI COMUNI (MENSA, SPOGLIATOI)

L'accesso agli spazi comuni, (magazzini, spogliatoi) è contingentato, con la previsione di una ventilazione continua dei locali, di un tempo ridotto di sosta all'interno di tali spazi e con il mantenimento della distanza di sicurezza di 1 metro tra le persone che li occupano.

Il datore di lavoro provvede alla sanificazione almeno giornaliera ed alla organizzazione degli spazi destinati al ristoro e degli spogliatoi per lasciare nella disponibilità dei lavoratori luoghi per il deposito degli indumenti da lavoro e garantire loro idonee condizioni igieniche sanitarie.

È garantita la sanificazione periodica e la pulizia giornaliera con appositi detergenti anche delle tastiere dei distributori di bevande (qualora presenti).

## 11. ORGANIZZAZIONE DEL CANTIERE: TURNAZIONE, RIMODULAZIONE DEI CRONOPROGRAMMA DELLE LAVORAZIONI

Limitatamente al periodo della emergenza dovuta al COVID-19, secondo quanto stabilito dai CCNL, le imprese potranno, disporre la riorganizzazione del cantiere e del cronoprogramma delle lavorazioni anche attraverso la turnazione dei lavoratori con l'obiettivo di diminuire i contatti, di creare gruppi autonomi, distinti e riconoscibili e di consentire una diversa articolazione degli orari del cantiere sia per quanto attiene all'apertura, alla sosta e all'uscita.

## 12. GESTIONE DI UNA PERSONA SINTOMATICA IN CANTIERE

**Nel caso in cui una persona presente in cantiere sviluppi febbre con temperatura superiore ai 37,5° e sintomi di infezione respiratoria quali la tosse, lo deve dichiarare immediatamente al datore di lavoro o al direttore di cantiere che dovrà procedere al suo isolamento in base alle disposizioni dell'autorità sanitaria e del coordinatore per l'esecuzione dei lavori, ove nominato, e procedere immediatamente ad avvertire le autorità sanitarie competenti e i numeri di emergenza per il COVID-19 forniti dalla Regione o dal Ministero della Salute.**

Il datore di lavoro collabora con le Autorità sanitarie per l'individuazione degli eventuali "contatti stretti" di una persona presente in cantiere che sia stata riscontrata positiva al tampone COVID-19.

Ciò al fine di permettere alle autorità di applicare le necessarie e opportune misure di quarantena.

Nel periodo dell'indagine, il datore di lavoro potrà chiedere agli eventuali possibili contatti stretti di lasciare cautelativamente il cantiere secondo le indicazioni dell'Autorità sanitaria.

	<b>PROGETTAZIONE DEFINITIVA DEL SISTEMA DEGLI ASSI DI FORZA PER IL TRASPORTO PUBBLICO LOCALE (RETE FILOVIARIA E STRUTTURE CONNESSE)</b>												
<b>PROTOCOLLO DI SICUREZZA DI CANTIERE ANTICONTAGIO COVID-19</b>	<table border="1"> <thead> <tr> <th>COMMESSA</th> <th>LOTTO</th> <th>CODIFICA</th> <th>DOCUMENTO</th> <th>REV.</th> <th>FOGLIO</th> </tr> </thead> <tbody> <tr> <td>E21D</td> <td>00 D Z2</td> <td>PU</td> <td>SZ000 002</td> <td>B</td> <td>10 di 30</td> </tr> </tbody> </table>	COMMESSA	LOTTO	CODIFICA	DOCUMENTO	REV.	FOGLIO	E21D	00 D Z2	PU	SZ000 002	B	10 di 30
COMMESSA	LOTTO	CODIFICA	DOCUMENTO	REV.	FOGLIO								
E21D	00 D Z2	PU	SZ000 002	B	10 di 30								

### 13. SORVEGLIANZA SANITARIA/MEDICO COMPETENTE/RLS o RLST

La sorveglianza sanitaria deve proseguire rispettando le misure igieniche contenute nelle indicazioni (decalogo) del Ministero della Salute:

- Vanno privilegiate, in questo periodo, le visite preventive, le visite a richiesta e le visite da rientro da malattia;
- La sorveglianza sanitaria periodica non va interrotta, perché rappresenta una ulteriore misura di prevenzione di carattere generale: sia perché può intercettare possibili casi e sintomi sospetti del contagio, sia per l'informazione e la formazione che il medico competente può fornire ai lavoratori per evitare la diffusione del contagio;
- Nell'integrare e proporre tutte le misure di regolamentazione legate al COVID-19 il medico competente collabora con il datore di lavoro e le RLS/RLST nonché con il direttore di cantiere e il coordinatore per l'esecuzione dei lavori ove nominato ai sensi del Decreto legislativo 9 aprile 2008, n. 81;
- Il Medico Competente segnala al Datore di Lavoro situazioni di particolare fragilità e patologie attuali o pregresse dei dipendenti e il datore di lavoro provvede alla loro tutela nel rispetto della privacy il medico competente applicherà le indicazioni delle Autorità Sanitarie.

### 14. AGGIORNAMENTO DEL PROTOCOLLO DI REGOLAMENTAZIONE

È costituito in cantiere un Comitato per l'applicazione e la verifica delle regole del protocollo di regolamentazione con la partecipazione delle rappresentanze sindacali aziendali e del RLS.

Laddove, per la particolare tipologia di cantiere e per il sistema delle relazioni sindacali, non si desse luogo alla costituzione di comitati per i singoli cantieri, verrà istituito un Comitato Territoriale composto dagli Organismi Paritetici per la salute e la sicurezza, laddove costituiti, con il coinvolgimento degli RLST e dei rappresentanti delle parti sociali.

Potranno essere costituiti, a livello territoriale o settoriale, ad iniziativa dei soggetti firmatari del presente Protocollo, comitati per le finalità del Protocollo, anche con il coinvolgimento delle autorità sanitarie locali e degli altri soggetti istituzionali coinvolti nelle iniziative per il contrasto della diffusione del COVID19.

Rimangono, comunque, ferme le funzioni ispettive dell'INAIL e dell'Agenzia unica per le ispezioni del lavoro, "Ispettorato Nazionale del Lavoro", e che, in casi eccezionali, potrà essere richiesto l'intervento degli agenti di Polizia Locale.

	<b>PROGETTAZIONE DEFINITIVA DEL SISTEMA DEGLI ASSI DI FORZA PER IL TRASPORTO PUBBLICO LOCALE (RETE FILOVIARIA E STRUTTURE CONNESSE)</b>												
<b>PROTOCOLLO DI SICUREZZA DI CANTIERE ANTICONTAGGIO COVID-19</b>	<table border="1"> <thead> <tr> <th>COMMESSA</th> <th>LOTTO</th> <th>CODIFICA</th> <th>DOCUMENTO</th> <th>REV.</th> <th>FOGLIO</th> </tr> </thead> <tbody> <tr> <td>E21D</td> <td>00 D Z2</td> <td>PU</td> <td>SZ000 002</td> <td>B</td> <td>11 di 30</td> </tr> </tbody> </table>	COMMESSA	LOTTO	CODIFICA	DOCUMENTO	REV.	FOGLIO	E21D	00 D Z2	PU	SZ000 002	B	11 di 30
COMMESSA	LOTTO	CODIFICA	DOCUMENTO	REV.	FOGLIO								
E21D	00 D Z2	PU	SZ000 002	B	11 di 30								

## 15. ALLEGATO 4 DPCM 26 aprile 2020 - Misure igienico-sanitarie

1. Lavarsi spesso le mani. Si raccomanda di mettere a disposizione delle maestranze distributore di acqua per garantire l'igiene personale;
2. Evitare il contatto ravvicinato con persone che soffrono di infezioni respiratorie acute;
3. Evitare abbracci e strette di mano;
4. Mantenere, nei contatti sociali, una distanza interpersonale di almeno un metro;
5. Praticare l'igiene respiratoria (starnutire e/o tossire in un fazzoletto evitando il contatto delle mani con le secrezioni respiratorie);
6. Evitare l'uso promiscuo di bottiglie e bicchieri, in particolare durante l'attività sportiva;
7. Non toccarsi occhi, naso e bocca con le mani;
8. Coprirsi bocca e naso se si starnutisce o tossisce;
9. Non prendere farmaci antivirali e antibiotici, a meno che siano prescritti dal medico;
10. Pulire le superfici con disinfettanti a base di cloro o alcol;
11. E' fortemente raccomandato in tutti i contatti sociali, utilizzare protezioni delle vie respiratorie come misura aggiuntiva alle altre misure di protezione individuale igienico-sanitarie.

## 16. ONERI DELLA SICUREZZA

Gli Oneri della Sicurezza in ragione delle procedure e delle misure di prevenzione e protezione da mettere in atto sono stati determinati con riferimento al Listino Prezzi Anas 2020 SIC.06.2020 – Rev 0 "Sicurezza contenimento diffusione Covid – 19".

## 17. NUMERI UTILI

L'Unità di Crisi invita a recarsi nei pronto soccorso o nelle strutture sanitarie e a chiamare i numeri di emergenza soltanto se strettamente necessario.

Le Regioni hanno attivato numeri verdi dedicati alle popolazioni dei territori dove si sono verificati i casi di COVID-19 per rispondere alle richieste di informazioni e sulle misure urgenti per il contenimento del contagio.

Contattare il 112 oppure il118, non per informazioni, ma soltanto in caso di necessità.

È attivo il numero di pubblica utilità 1500 del Ministero della Salute.

	<b>PROGETTAZIONE DEFINITIVA DEL SISTEMA DEGLI ASSI DI FORZA PER IL TRASPORTO PUBBLICO LOCALE (RETE FILOVIARIA E STRUTTURE CONNESSE)</b>												
<b>PROTOCOLLO DI SICUREZZA DI CANTIERE ANTICONTAGIO COVID-19</b>	<table border="1" style="width: 100%; border-collapse: collapse;"> <tr> <td style="width: 12.5%;">COMMESSA</td> <td style="width: 12.5%;">LOTTO</td> <td style="width: 12.5%;">CODIFICA</td> <td style="width: 12.5%;">DOCUMENTO</td> <td style="width: 12.5%;">REV.</td> <td style="width: 12.5%;">FOGLIO</td> </tr> <tr> <td style="text-align: center;">E21D</td> <td style="text-align: center;">00 D Z2</td> <td style="text-align: center;">PU</td> <td style="text-align: center;">SZ000 002</td> <td style="text-align: center;">B</td> <td style="text-align: center;">12 di 30</td> </tr> </table>	COMMESSA	LOTTO	CODIFICA	DOCUMENTO	REV.	FOGLIO	E21D	00 D Z2	PU	SZ000 002	B	12 di 30
COMMESSA	LOTTO	CODIFICA	DOCUMENTO	REV.	FOGLIO								
E21D	00 D Z2	PU	SZ000 002	B	12 di 30								

## 18. RUOLI, COMPITI E RESPONSABILITÀ

RUOLO	COSA NON FARE	COSA DEVE FARE	COSA PUÒ FARE
<b>LAVORATORE</b>	<p>Non deve recarsi a lavoro nel caso in cui presenti sintomatologia da infezione respiratoria e febbre (maggiore di 37,5° C)</p> <p>Non deve recarsi a lavoro nel caso in cui sia stato a contatto con persone sottoposte alla misura della quarantena ovvero risultati positivi al virus</p> <p>Non deve farsi prendere dal panico</p> <p>Non deve disattendere le disposizioni normative e le disposizioni impartite dal Datore di Lavoro e dal CSE</p>	<p>Se il lavoratore opera in una Regione diversa da quella di residenza, al suo ingresso in cantiere deve consegnare la dichiarazione provenienza da Regioni diverse. Deve rispettare le norme igieniche e di sicurezza dettate dall'Allegato 1 del DPCM 08/03/2020 e la distanza minima di 1 mt prevista all'art. 2 del DPCM 8 marzo 2020 e confermati dai DPCM 9 e 11 marzo e 26 aprile 2020. Se, per alcune attività in cantiere, è inevitabile la distanza ravvicinata tra due operatori, gli operatori dovranno indossare mascherina del tipo FFP2 o FFP3. Se il lavoratore accusa un malore in cantiere riconducibile ai sintomi del COVID-19 deve immediatamente munirsi di mascherina FFP2 o FFP3, deve mettersi in isolamento e provvedere, anche tramite l'addetto al PS a contattare il Servizio Sanitario Nazionale</p> <p>I lavoratori sono obbligati a lavarsi le mani con soluzione idroalcolica all'ingresso in cantiere, prima e dopo le pause pranzo e all'ingresso e all'uscita dai servizi igienici. Gli attrezzi manuali dovranno essere dati in dotazione ad un solo operaio ed utilizzati con i guanti. Si suggerisce di provvedere alla loro igienizzazione con soluzione idroalcolica. In particolare è obbligatorio provvedere alla igienizzazione in caso si preveda un uso promiscuo da parte delle maestranze. I mezzi di cantiere (quali ad es. escavatori, piattaforme elevatrici, pale), se utilizzati da più persone, dovranno essere igienizzati (per la porzione riguardante quadro di comando, volante, maniglie), ogni volta prima e dopo il loro utilizzo con apposita soluzione idroalcolica.</p>	<p>Può segnalare al capocantiere/direttore di cantiere eventuali carenze di sicurezza nel cantiere ed eventuali colleghi non rispettosi nelle norme igieniche e di sicurezza.</p> <p>Può agevolare il rispetto delle misure di sicurezza ed igiene impartite dai DPCM 8-9-11 marzo e 26 aprile 2020 allontanandosi dalle aree di cantiere dove momentaneamente si rischia di non rispettare la distanza di minimo 1 mt tra le persone.</p> <p>Può gestire le pause lavorative in modo di agevolare la turnazione</p>
<b>DIRETTORE DI CANTIERE</b>		<p>Deve raccogliere ed archiviare in cantiere, in apposito raccoglitore tutte le Dichiarazioni dei lavoratori provenienti da Regioni differenti rispetto a quella in cui si opera. Deve verificare che mezzi, attrezzi, locali igienici e baraccamenti siano igienizzati</p> <p>Deve verificare che i lavoratori mantengano le distanze di sicurezza e rispettino le norme dettate dall'Allegato 1 del DPCM 08/03/2020</p>	<p>Può sospendere un lavoratore nel caso in cui non rispetti le norme igieniche e di sicurezza</p> <p>Può delegare le attività di verifica e controllo sui lavoratori, riportate di fianco, al capo cantiere o al preposto, previa loro accettazione.</p>
<b>ADDETTO PRIMO SOCCORSO</b>		<p>Nel caso in cui un operaio accusasse un malore in cantiere riconducibile ai sintomi del COVID-19 deve allontanare gli altri operai in modo che l'operaio, munito di mascherina, si trovi in isolamento e, nel caso l'operaio avesse difficoltà a contattare l'emergenza sanitaria provvede al posto suo illustrando la situazione con precisione</p>	
<b>PREPOSTO/CAPO CANTIERE</b>		<p>Nel caso in cui un operaio accusasse un malore in cantiere riconducibile ai sintomi del COVID-19 deve immediatamente avvisare il Datore di Lavoro e aiutare l'Addetto al Primo Soccorso per l'interdizione dell'area e l'allontanamento degli altri operai dal sito</p> <p>Se incaricato dal Direttore di cantiere, deve raccogliere e archiviare in cantiere, in apposito raccoglitore tutte le Dichiarazioni dei lavoratori provenienti da Regioni differenti rispetto a quella in cui si opera</p> <p>Deve verificare che mezzi, attrezzi, locali igienici e baraccamenti siano igienizzati. Deve verificare che i lavoratori mantengano le distanze di sicurezza e rispettino le norme dettate dall'Allegato 1 del DPCM 11/03/2020</p>	

	<b>PROGETTAZIONE DEFINITIVA DEL SISTEMA DEGLI ASSI DI FORZA PER IL TRASPORTO PUBBLICO LOCALE (RETE FILOVIARIA E STRUTTURE CONNESSE)</b>												
<b>PROTOCOLLO DI SICUREZZA DI CANTIERE ANTICONTAGIO COVID-19</b>	<table border="1" style="width: 100%; border-collapse: collapse;"> <thead> <tr> <th>COMMESSA</th> <th>LOTTO</th> <th>CODIFICA</th> <th>DOCUMENTO</th> <th>REV.</th> <th>FOGLIO</th> </tr> </thead> <tbody> <tr> <td style="text-align: center;">E21D</td> <td style="text-align: center;">00 D Z2</td> <td style="text-align: center;">PU</td> <td style="text-align: center;">SZ000 002</td> <td style="text-align: center;">B</td> <td style="text-align: center;">13 di 30</td> </tr> </tbody> </table>	COMMESSA	LOTTO	CODIFICA	DOCUMENTO	REV.	FOGLIO	E21D	00 D Z2	PU	SZ000 002	B	13 di 30
COMMESSA	LOTTO	CODIFICA	DOCUMENTO	REV.	FOGLIO								
E21D	00 D Z2	PU	SZ000 002	B	13 di 30								

<b>DATORE DI LAVORO</b>	<p>Non deve recarsi a lavoro nel caso in cui presenti sintomatologia da infezione respiratoria e febbre (maggiore di 37,5° C)</p> <p>Non deve recarsi a lavoro nel caso in cui sia stato a contatto con persone sottoposte alla misura della quarantena ovvero risultati positivi al virus</p>	<p>Deve informare i lavoratori circa le misure di igiene e sicurezza da attuare ai sensi dell'Allegato 1 del DPCM 08/03/2020 e ai sensi dell'art. 2 del DPCM 8 marzo 2020 e confermate dai DPCM 9 e 11 marzo e 26 aprile 2020. Tale documentazione deve essere consegnata al lavoratore e firmata per presa visione. Deve assicurarsi che i numeri per le emergenze COVID-19 siano aggiunti ai Numeri Utili già conservati in cantiere. Stabilisce/Verifica chi tra direttore di cantiere/capocantiere/preposto debba far rispettare agli operai le misure di igiene e sicurezza sopra citate. Provvede a mettere a disposizione dei lavoratori mascherine, guanti, soluzioni disinfettanti mani e tutti i prodotti per la sanificazione di ambienti, mezzi e attrezzature. Provvede a far effettuare le pulizie/igienizzazioni dei baraccamenti ad opera di ditte esterne specializzate. Se un lavoratore in cantiere risulta positivo al COVID-19, deve assicurarsi che tutti i lavoratori che possano essere entrati in contatto con lui vengano sottoposti alle previste verifiche e controlli da parte degli organi sanitari. Aggiorna il POS con le indicazioni specifiche aggiuntive per l'emergenza COVID-19</p>	<p>Può proporre al Committente/RL la sospensione delle attività di cantiere se procrastinabili o nell'impossibilità di poter rispettare appieno le misure igienico-sanitarie</p>
-------------------------	--	--	--

## 19. SEGNALETICA

Di seguito è riportata la segnaletica per l'applicazione del presente protocollo che può essere stampata e utilizzata secondo necessità.

La segnaletica proposta è la seguente:

- Dieci comportamenti da seguire
- No assembramento
- Evitare affollamenti in fila
- Mantenere la distanza di 1 m
- Lavare le mani
- Igienizzare le mani
- Coprire la bocca e il naso
- No abbracci e strette di mani
- Disinfettare le superfici
- Soccorsi.



# NUOVO CORONAVIRUS

## Dieci comportamenti da seguire

- 1 Lavati spesso le mani con acqua e sapone o con gel a base alcolica
- 2 Evita il contatto ravvicinato con persone che soffrono di infezioni respiratorie acute
- 3 Non toccarti occhi, naso e bocca con le mani
- 4 Copri bocca e naso con fazzoletti monouso quando starnutisci o tossisci. Se non hai un fazzoletto usa la piega del gomito
- 5 Non prendere farmaci antivirali né antibiotici senza la prescrizione del medico
- 6 Pulisci le superfici con disinfettanti a base di cloro o alcol
- 7 Usa la mascherina solo se sospetti di essere malato o se assisti persone malate
- 8 I prodotti MADE IN CHINA e i pacchi ricevuti dalla Cina non sono pericolosi
- 9 Gli animali da compagnia non diffondono il nuovo coronavirus
- 10 In caso di dubbi non recarti al pronto soccorso, chiama il tuo medico di famiglia e segui le sue indicazioni

Ultimo aggiornamento 24 FEBBRAIO 2020



## Come lavarsi le mani con acqua e sapone?



**LAVA LE MANI CON ACQUA E SAPONE, SOLTANTO SE VISIBILMENTE SPORCHE! ALTRIMENTI, SCEGLI LA SOLUZIONE ALCOLICA!**



Durata dell'intera procedura: **40-60 secondi**



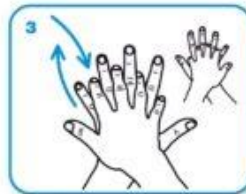
Bagna le mani con l'acqua



applica una quantità di sapone sufficiente per coprire tutta la superficie delle mani



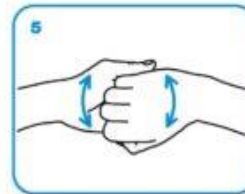
friziona le mani palmo contro palmo



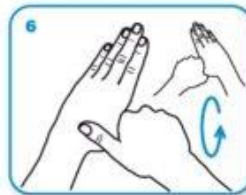
il palmo destro sopra il dorso sinistro intrecciando le dita tra loro e viceversa



palmo contro palmo intrecciando le dita tra loro



dorso delle dita contro il palmo opposto tenendo le dita strette tra loro



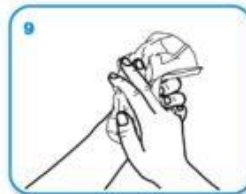
frizione rotazionale del pollice sinistro stretto nel palmo destro e viceversa



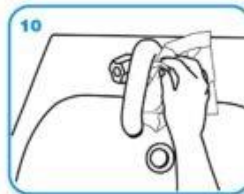
frizione rotazionale, in avanti ed indietro con le dita della mano destra strette tra loro nel palmo sinistro e viceversa



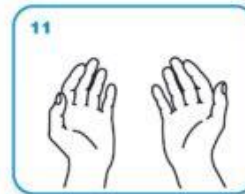
Risciacqua le mani con l'acqua



asciuga accuratamente con una salvietta monouso



usa la salvietta per chiudere il rubinetto



...una volta asciutte, le tue mani sono sicure.

Protocollo di sicurezza e anticontagio COVID-19

# NO ASSEMBRAMENTI DI PERSONE





Protocollo di sicurezza e anticontagio COVID-19

SE HAI SINTOMI INFLUENZALI NON  
ANDARE AL PRONTO SOCCORSO  
O PRESSO STUDI MEDICI, MA  
CONTATTA IL MEDICO DI MEDICINA  
GENERALE, I PEDIATRI, LA GUARDIA  
MEDICA O I NUMERI REGIONALI



Protocollo di sicurezza e anticontagio COVID-19

**INDOSSARE APPOSITA  
MASCHERINA SE LA  
DISTANZA INTERPERSONALE  
È MINORE DI UN METRO**



Protocollo di sicurezza e anticontagio COVID-19

# INDOSSARE GUANTI



Protocollo di sicurezza e anticontagio COVID-19

# EVITARE AFFOLLAMENTI IN FILA

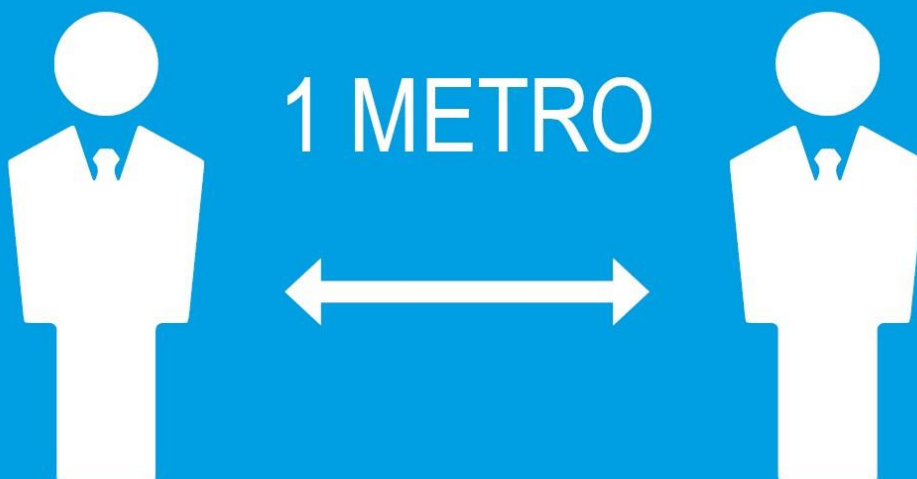


MANTENERE SEMPRE UNA DISTANZA  
MAGGIORE DI UN METRO



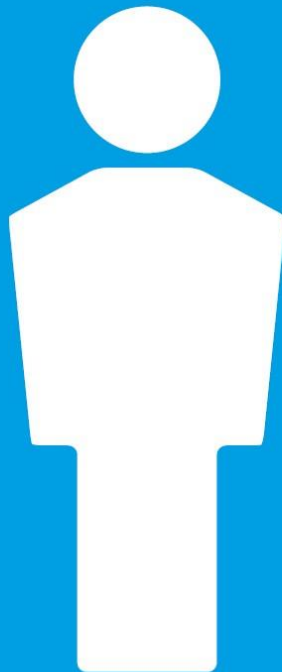
Protocollo di sicurezza e anticontagio COVID-19

MANTENERE SEMPRE  
UNA DISTANZA MAGGIORE  
DI UN METRO



Protocollo di sicurezza e anticontagio COVID-19

**IN ASCENSORE È  
CONSENTITO L'ACCESSO  
A 1 SOLA PERSONA  
PER VOLTA**





Protocollo di sicurezza e anticontagio COVID-19

# LAVARE SPESSO LE MANI



Protocollo di sicurezza e anticontagio COVID-19

# IGIENIZZARE LE MANI PRIMA DI RAGGIUNGERE LA PROPRIA POSTAZIONE





Protocollo di sicurezza e anticontagio COVID-19

**COPRI LA BOCCA E NASO CON  
FAZZOLETTI MONOUSO SE  
STARNUTISCI O TOSSISCI O IN  
MANCANZA UTILIZZA LA PIEGA  
DEL GOMITO**



Protocollo di sicurezza e anticontagio COVID-19

# EVITARE ABBRACCI E STRETTE DI MANO



Protocollo di sicurezza e anticontagio COVID-19

# DISINFETTARE LE SUPERFICI E GLI OGGETTI DI USO COMUNE



**PROTOCOLLO DI SICUREZZA DI CANTIERE  
ANTICONTAGIO COVID-19**

COMMESSA	LOTTO	CODIFICA	DOCUMENTO	REV.	FOGLIO
E21D	00 D 22	PU	SZ000 001	A	2 di 30

**ALCUNE SEMPLICI RACCOMANDAZIONI PER CONTENERE IL CONTAGIO DA CORONAVIRUS**

- LAVATI SPESSO LE MANI CON ACQUA E SAPONE O USA UN GEL A BASE ALCOLICA**
- EVITA CONTATTI RAVVICINATI MANTENENDO LA DISTANZA DI ALMENO UN METRO**
- EVITA LUOGHI AFFOLLATI**
- NON TOCCARTI OCCHI, NASO E BOCCA CON LE MANI**
- EVITA LE STRETTE DI MANO E GLI ABBRACCI FINO A QUANDO QUESTA EMERGENZA SARÀ FINITA**
- COPRI BOCCA E NASO CON FAZZOLETTI MONOUSO QUANDO STARNUTISCI O TOSSISCI. ALTRIMENTI USA LA PIEGA DEL GOMITO**

**SE HAI SINTOMI SIMILI ALL'INFLUENZA RESTA A CASA, NON RECARTI AL PRONTO SOCCORSO O PRESSO GLI STUDI MEDICI, MA CONTATTA IL MEDICO DI MEDICINA GENERALE, I PEDIATRI DI LIBERA SCELTA, LA GUARDIA MEDICA O I NUMERI REGIONALI**







# REGOLE PER IL CANTIERE COVID-19

## Le norme e i controlli in cantiere

### Verifiche e informazioni nell'interesse di tutti

Divieto di accesso in cantiere in presenza di sintomi influenzali



Prima dell'ingresso in cantiere sarà effettuato il controllo della temperatura corporea ad ogni lavoratore



Informare immediatamente il datore di lavoro o il preposto di sintomi influenzali sopraggiunti dopo l'ingresso in cantiere



In caso di sintomi influenzali rimanere a distanza adeguata dalle altre persone presenti in cantiere



Dichiarare al proprio datore di lavoro o al preposto l'eventuale contatto con persone positive al Virus



## Le attenzioni condivise in cantiere e in ogni luogo

### Come comportarsi con i colleghi e con le altre persone

Niente strette di mano



Niente abbracci



Mantenersi sempre alla distanza di almeno un metro gli uni dagli altri



Usare correttamente le mascherine



Non scambiare o condividere bottiglie e bicchieri



Osservare le regole sull'igiene delle mani



**Costruiamo insieme nel cantiere  
una protezione efficace!**



# REGOLE BASE DI SICUREZZA COVID-19

## Le regole base per tutti

Piccoli gesti di grande importanza per tenere lontano il virus

<b>OK</b>	<b>NO</b>	<b>NO</b>	<b>OK</b>	<b>OK</b>	<b>OK</b>
Lavarsi spesso le mani con acqua e sapone oppure con soluzioni idroalcoliche	Non toccarsi occhi, naso e bocca	Starnutire dentro un fazzoletto o nella piega del gomito e non sulle mani	Tossire dentro ad un fazzoletto o nella piega del gomito e non sulle mani	Pulire le superfici con disinfettanti a base di alcool oppure cloro	Usare correttamente le mascherine

## I comportamenti sanitari a casa

Cosa fare in caso di sintomi

<b>HOME</b>	<b>CALL DOCTOR 1500</b>	<b>112</b>	<b>OK</b>
<b>1</b>	<b>2</b>	<b>3</b>	
È obbligatorio rimanere a casa in presenza di febbre, con temperatura corporea di almeno 37,5° o altri sintomi influenzali	In caso di sintomi influenzali o malessere persistente stare a casa e telefonare al proprio medico di base/famiglia, oppure al numero 1500	In caso di emergenza o aggravamento delle condizioni di salute telefonare al 112	Non prendere farmaci antivirali o antibiotici se non prescritti dal medico