



COMUNE DI GENOVA
Direzione Ambiente - Settore Igiene e Acustica
Unità Operativa Complessa Acustica

D.Lgs. 194 DEL 19\08\2005 e s. m. e i.
**PIANO DI AZIONE III FASE PER GLI AGGLOMERATI CON PIU'
DI 100.000 ABITANTI
AGGLOMERATO DI GENOVA PIANO D'AZIONE
IT_a_AG00005_Genova_2018**
Aggiornamento 2018

**Definitiva a seguito di consultazione del pubblico
ai sensi dall'articolo 8, paragrafo 7 D.Lgs. 194 DEL 19\08\2005 e s. m. e i.**

Redazione Definitiva III fase del 01/06/2018 a cura di:

**Direzione Ambiente Igiene - Settore Igiene e
Acustica
U.O.C. Acustica Comune di Genova**

Redatto:
Tecnico TCAA:
Arch. Andrea Arancio

Verificato il 18/06/2018 da:

Tecnico TCAA :
Arch. Grazia Mangili

Approvato il 20/06/2018 da:

Dirigente Responsabile

Ing. Mario Merello

INDICE

In conformità ai contenuti minimi dei Piani di Azione riportati nell'allegato 5 al p.to 1 lettere a,b,c,d,e,f,g,h,i,l,m,n del decreto e alle linee guida del Ministero dell'Ambiente-Divisione III Direzione Valutazioni Ambientali la presente relazione descrittiva non tecnica si compone di:

Premesse

- 1 Descrizione dell'agglomerato**
- 2 Autorità competente: Comune di Genova ed enti gestori interessati;**
- 3 Contesto giuridico;**
- 4 Valori limite attualmente in vigore;**
- 5 Sintesi dei risultati della Mappatura Acustica 2017;**
- 6 Valutazione del numero stimato di persone esposte al rumore;**
- 7 Resoconto delle consultazioni pubbliche organizzate ai sensi dell'art. 8 D.Lgs. 194/05**
- 8 Le misure antirumore già in atto e i progetti in preparazione; gli interventi pianificati dalle autorità competenti per i successivi cinque anni e la strategia di lungo termine;**
- 9 Le informazioni di carattere finanziario, ove disponibili: fondi stanziati, analisi costi- efficacia e costi-benefici;**
- 10 Disposizioni per la valutazione dell'attuazione e dei risultati del Piano di Azione.**

Premesse

La Legge 194\2005 prevede l'obbligo da parte degli agglomerati urbani con popolazione maggiore di 100.000 abitanti di redigere e presentare la Mappatura Acustica Strategica nonché i Piani di Azione per l'abbattimento del rumore ambientale relativo alle sorgenti :

Asse stradali urbani individuati secondo il DPR 142\2004 "Disposizioni per il contenimento e la prevenzione dell'inquinamento acustico derivante dal traffico veicolare.

Asse autostradali di attraversamento dell'agglomerato

Asse ferroviari di attraversamento dell'agglomerato

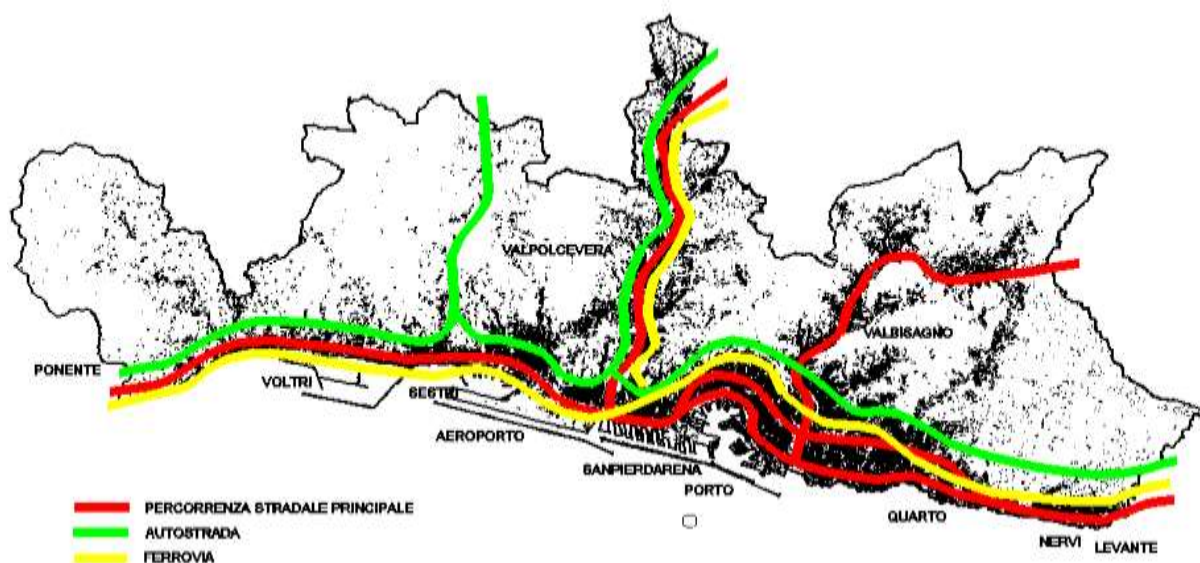
Siti industriali maggiori di appartenenza all'agglomerato urbano

Aeroporti

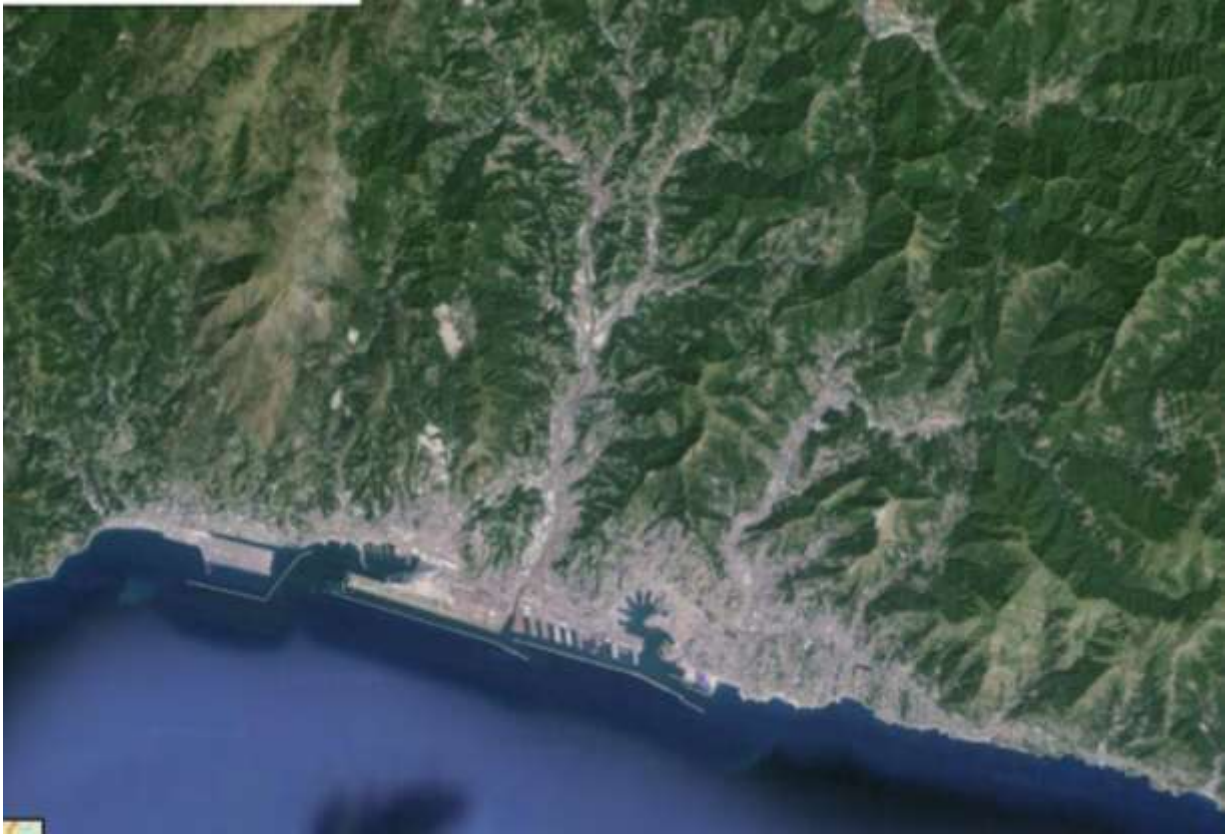
Lo spirito fondamentale della direttiva 2002\49\CE (cogente per la natura stessa dei trattati europei) è quello di fornire ai diversi membri europei strumenti e metodi comuni per "fotografare" lo stato dell'inquinamento acustico che riguarda i maggiori protagonisti del territorio europeo e cioè le infrastrutture di trasporto ed i grandi agglomerati urbani. La Direttiva introduce il nuovo concetto di descrittore acustico con distribuzione temporale da "giorno-notte" a "giorno-sera-notte" convertendo le misure fonometriche da LeqdB(A) a Lden (day-evening-night) e la implementazione di modelli software previsionali.

Ogni Comune con popolazione maggiore di 100.000 abitanti deve produrre una mappatura acustica ed un piano di azione secondo una modalità ed un linguaggio tecnico di presentazione comune a tutti gli stati membri.

Il presente Piano di Azione aggiornato al 2018 per l'agglomerato urbano di Genova contiene i risultati della Mappatura Acustica Strategica aggiornata al 2017 e recepisce (ai sensi dell'art. 5 comma 8 del decreto 194\2005) i contenuti di tutte le attività di programmazione e pianificazione territoriale concernenti la tutela dell'ambiente dall'inquinamento acustico stabilite per legge.



1 Descrizione dell'agglomerato IT_a_AG00005_Genova



Aerofotogrammetria dell'Agglomerato di Genova

Schema degli insediamenti e delle principali percorrenze urbane.

Il territorio del Comune di Genova misura 243 kmq, Il suo numero di abitanti dato 2017 è di 581.760. L'orografia territoriale è formata da una sottile fascia costiera alle cui spalle si ergono colline e monti anche di notevole altezza. La fascia costiera, da Vesima a Capolungo, è lunga circa 42 km, ed è orientata da Ovest verso Est.

A metà strada tra Vesima e Capolungo si apre l'anfiteatro naturale del Porto di Genova, racchiuso a ponente dalla collina di San Benigno (parzialmente demolita durante il fascismo per le esigenze portuali), a levante dalla collina che da Carignano sale al Righi fino a congiungersi, all'altezza del Forte Sperone, con quella di San Benigno.

La città è sviluppata principalmente lungo i seguenti assi orografici che ne compongono sostanzialmente la struttura della città anche in corrispondenza dei principali: assi di percorrenza urbana:

Asse costiero Ovest- Est (Nervi Levante-Centro, Centro-Ponente Voltri)

Asse di fondovalle del fiume Polcevera (Val Polcevera)

Asse di fondovalle del fiume Bisagno (Val Bisagno)

Le Sorgenti sonore esaminate nelle varie mappature acustiche strategiche aggiornate che riguardano l'agglomerato sono: gli assi veicolari di attraversamento urbano principali, le tratte Autostradali e Ferroviarie di attraversamento urbano, i siti industriali portuali individuate nell'area delle Riparazioni Navali, del porto passeggeri e del VTE Terminal Container di Ge-Voltri. La città possiede un aeroporto dislocato sul mare con le principali rotte di sorvolo per l'atterraggio coincidenti con la linea di costa.

1.1 gli assi principali veicolari di attraversamento urbano con più di 3.000.000 di veicoli all'anno

I principali assi veicolari urbani di competenza comunale individuati ai sensi del DPR 142\2004 "Disposizioni per il contenimento e la prevenzione dell'inquinamento acustico derivante dal traffico veicolare. Sono quelli sotto esposti:

a Tratto terminale di levante di Corso Europa

(Vedi relazione tecnica sul sito del Comune di Genova)

http://www.comune.genova.it/sites/default/files/it_a_df4_8_2017_agg_it_a_ag00005_report2.pdf

(Vedi mappa sul sito del Comune di Genova)

http://www.comune.genova.it/sites/default/files/it_a_df4_8_2017_agg_it_a_ag00005_areamap_lden_03.pdf

http://www.comune.genova.it/sites/default/files/it_a_df4_8_2017_agg_it_a_ag00005_areamap_lnight_01.pdf

b Asse veicolare di attraversamento urbano levante-centro : Corso Europa- Centro (C.so Europa-C.so Gastaldi-via Montevideo-via G.T.Invrea-via Tolemaide-v.le B.Bisagno-V.le B.Partigiane

(Vedi relazione tecnica sul sito del Comune di Genova)

http://www.comune.genova.it/sites/default/files/it_a_df4_8_2017_agg_it_a_ag00005_report2.pdf

(Vedi relativa mappatura-acustica sul sito del Comune di Genova)

http://www.comune.genova.it/sites/default/files/it_a_df4_8_2017_agg_it_a_ag00005_areamap_lden_01.pdf

http://www.comune.genova.it/sites/default/files/it_a_df4_8_2017_agg_it_a_ag00005_areamap_lnight_01.pdf

c Strada Sopraelevata Aldo Moro

(Vedi mappa sul sito del Comune di Genova)

http://www.comune.genova.it/sites/default/files/it_a_df4_8_2017_agg_it_a_ag00005_areamap_lden_02.pdf

http://www.comune.genova.it/sites/default/files/it_a_df4_8_2017_agg_it_a_ag00005_areamap_lnight_02.pdf

d Asse veicolare di attraversamento urbano Valpolcevera (tratto compreso tra Via Perlasca – ViaBenedetti – Corso Perrone e Via Gallino

(Vedi relazione tecnica sul sito del Comune di Genova)

http://www.comune.genova.it/sites/default/files/it_a_df4_8_2017_agg_it_a_ag00005_report2.pdf

(Vedi mappa sul sito del Comune di Genova)

http://www.comune.genova.it/sites/default/files/it_a_df4_8_2017_agg_it_a_ag00005_areamap_lden_06.pdf

http://www.comune.genova.it/sites/default/files/it_a_df4_8_2017_agg_it_a_ag00005_areamap_lnight_06.pdf

e Asse veicolare di attraversamento urbano Valbisagno (tratto compreso tra Via Canevari – Via Archimede – Corso Sardegna (estremo sud della mappatura) e Via Struppa – Via di Sponda Nuova)

(Vedi mappa sul sito del Comune di Genova)

http://www.comune.genova.it/sites/default/files/it_a_df4_8_2017_agg_it_a_ag00005_areamap_lden_05.pdf

http://www.comune.genova.it/sites/default/files/it_a_df4_8_2017_agg_it_a_ag00005_areamap_lnight_05.pdf

f Asse veicolare centro-ponente (tratto compreso tra Via Cantore e via Camozzini Voltri comprendente la apertura della nuova via Guido Rossa nella delegazione di Cornigliano e la nuova viabilità di Prà)

(Vedi mappa sul sito del Comune di Genova)

http://www.comune.genova.it/sites/default/files/it_a_df4_8_2017_agg_it_a_ag00005_areamap_lden_04.pdf

http://www.comune.genova.it/sites/default/files/it_a_df4_8_2017_agg_it_a_ag00005_areamap_lnight_04.pdf

1,2 Le Autostrade che attraversano l'agglomerato

L'autostrada penetra all'interno della città alternandosi a tratti in galleria, provenendo da nord attraverso la Val Polcevera e proseguendo lungo la fascia costiera ad est ed a ovest.

Per tale sorgente è stata recepita la mappatura Acustica sorgente autostradale aggiornamento 2017 ed il piano di azione interventi programmati aggiornati al 2017 della Società Autostrade ricevuto il 06/11/2017 prot. 377972 per l'agglomerato di Genova

(Vedi mappe sul sito del Comune di Genova)

http://www.comune.genova.it/sites/default/files/autostrade_den_bassavalbisagno_2017.pdf

http://www.comune.genova.it/sites/default/files/autostrade_den_mediolevante_2017.pdf

http://www.comune.genova.it/sites/default/files/autostrade_den_centroovest_2017.pdf

http://www.comune.genova.it/sites/default/files/autostrade_den_levante_2017.pdf

http://www.comune.genova.it/sites/default/files/autostrade_den_medioponente_2017.pdf

http://www.comune.genova.it/sites/default/files/autostrade_den_ponente_2017.pdf

http://www.comune.genova.it/sites/default/files/autostrade_den_valpolcevera_2017.pdf

http://www.comune.genova.it/sites/default/files/autostrade_night_bassavalbisagno_2017.pdf

http://www.comune.genova.it/sites/default/files/autostrade_night_centroest_2017.pdf

http://www.comune.genova.it/sites/default/files/autostrade_night_centroovest_2017.pdf

http://www.comune.genova.it/sites/default/files/autostrade_night_levante_2017.pdf

http://www.comune.genova.it/sites/default/files/autostrade_night_medialalb_2017.pdf

http://www.comune.genova.it/sites/default/files/autostrade_night_mediolevante_2017.pdf

http://www.comune.genova.it/sites/default/files/autostrade_night_medioponente_2017.pdf

http://www.comune.genova.it/sites/default/files/autostrade_night_ponente_2017.pdf

http://www.comune.genova.it/sites/default/files/autostrade_night_valpolcevera_2017.pdf

1,3 La ferrovia che attraversa l'agglomerato

Le ferrovie dello stato attraversano l' agglomerato di Genova lungo la direttrice costiera per la tratta Roma Francia, e lungo la val Polcevera per le tratte Genova-Torino e Genova –Milano.

Per tale sorgente è stata recepita la mappatura strategica ed il Piano di Azione della Rete Ferroviaria Italiana per i tratti di attraversamento dell'agglomerato aggiornamento 2017 ricevuti il 25/10/2017 prot. n. 362346/AC

(Vedi mappe sul sito del Comune di Genova)

http://www.comune.genova.it/sites/default/files/fs_den_bassavb_2017.pdf

http://www.comune.genova.it/sites/default/files/fs_den_centroest_2017.pdf

http://www.comune.genova.it/sites/default/files/fs_den_centroovest_2017.pdf

http://www.comune.genova.it/sites/default/files/fs_den_levante_2017.pdf

http://www.comune.genova.it/sites/default/files/fs_den_mediolevante_2017.pdf

http://www.comune.genova.it/sites/default/files/fs_den_medioponente_2017.pdf

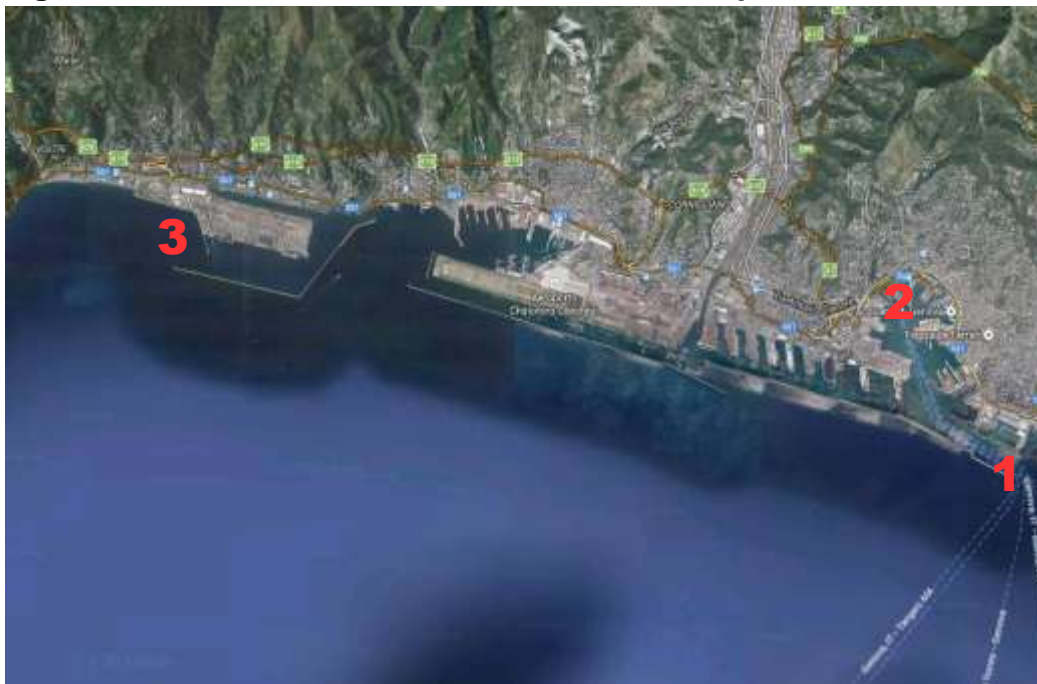
http://www.comune.genova.it/sites/default/files/fs_den_ponente_2017.pdf

1,4 L'aeroporto di Genova Cristoforo Colombo

L'aeroporto risiede praticamente sul mare nella parte a ponente della città. Per la sua posizione e per il modesto traffico, non costituisce un impatto acustico significativo sull'agglomerato.

E' da precisare che dall'ente Aeroporto Cristoforo Colombo di Genova Non sono state fornite mappature acustiche in quanto tale ente per il suo volume di traffico aereo annuale non ha ritenuto di rientrare nel decreto 194/95 di cui sopra.

1.4 Le sorgenti delle Aree Industriali esaminate: le aree portuali



- 1 - Le aree delle Riparazioni Navali
- 2 - Il bacino Porto Storico
- 3 - Terminal Containers di Ge-Voltri VTE

L'area portuale è lo sbocco naturale al mare delle regioni maggiormente industrializzate del nord Italia, e situato in posizione strategica verso l' hinterland economico e commerciale europeo. Pertanto risulta essere un forte elemento di impatto verso la città. Negli ultimi anni la sua attività si è ulteriormente distinta per movimentazioni commerciali (a ponente della città) e passeggeri (nel centro del vecchio arco portuale della città). Si sviluppa, partendo da levante verso ponente, dal bacino delle Grazie (l'area ove sorgono i cantieri e le officine delle riparazioni navali), poco distante dal quartiere fieristico della Foce e dal porticciolo turistico Duca degli Abruzzi, fino ai moderni terminal per la movimentazione delle merci varie poco discosti dalla Lanterna

1 – 2 Le aree delle Riparazioni Navali e Il bacino Porto Storico (fino a area Expo')
(vedi relazione tecnica)

http://www.comune.genova.it/sites/default/files/it_a_df4_8_2017_agg_it_a_ag00005_report3.pdf

(Vedi mappa sul sito del Comune di Genova)

http://www.comune.genova.it/sites/default/files/it_a_df4_8_2017_agg_it_a_ag00005_areamap_lden_07.pdf

http://www.comune.genova.it/sites/default/files/it_a_df4_8_2017_agg_it_a_ag00005_areamap_lnight_07.pdf

3 - Il Terminal Containers di Ge-Voltri VTE
(Vedi mappa sul sito del Comune di Genova)

http://www.comune.genova.it/sites/default/files/it_a_df4_8_2017_agg_it_a_ag00005_areamap_lden_07.pdf

[8. pdf](#)

http://www.comune.genova.it/sites/default/files/it_a_df4_8_2017_agg_it_a_ag00005_areamap_lnight_08.pdf

2. L'autorità competente: Comune di Genova ed enti gestori interessati.

L'introduzione della direttiva 2002\49\CE ha fornito ai diversi stati membri europei strumenti e metodi comuni per "fotografare" lo stato dell'inquinamento acustico che riguardano i maggiori protagonisti del territorio europeo e cioè le grandi infrastrutture di trasporto ed i grandi agglomerati urbani.

Ogni Comune con popolazione maggiore di 100.000 abitanti è considerato Agglomerato e deve dunque produrre una mappatura acustica ed un piano di azione secondo una modalità ed un linguaggio tecnico di presentazione comune a tutti gli stati membri.

Nel Comune di Genova la Direzione Ambiente - Settore Igiene e Acustica - Unità Operativa Complessa Acustica, sita in Via di Francia 1, si occupa della redazione e del coordinamento delle Mappature acustiche Strategiche e dei Piani di Azione previsti dalla normativa. Inoltre recepisce le mappature Acustiche ed i Piani di Azione delle infrastrutture di trasporto appartenenti all'agglomerato ossia la Società Autostrade per l'Italia e la società Rete Ferroviaria Italiana (RFI).

3 Il contesto giuridico.

In Italia la Legge quadro sull'Inquinamento acustico n. 447/95 G.U. n. 254 del 30-10-1995, suppl. ord. n. 125 riporta all'art. 1 "La presente legge stabilisce i principi fondamentali in materia di tutela dell'ambiente esterno e dell'ambiente abitativo dall'inquinamento acustico, ai sensi e per gli effetti dell'articolo 117 della Costituzione."

La legge assegna ai Comuni le competenze relative a:

- a) classificazione acustica del territorio necessaria a fornire un indispensabile strumento di pianificazione, di prevenzione e di risanamento;
- b) il coordinamento degli strumenti urbanistici già adottati;
- c) la adozione dei piani di risanamento.
- d) Specifiche modalità di controllo circa il rispetto della normativa per la tutela dall'inquinamento acustico.

I criteri delle competenze sono demandati alla L.R. n.12/1998 "Disposizioni in materia di Inquinamento Acustico" pubblicata sul Bollettino Ufficiale della Regione in data 15.4.1998. Successive norme di rilievo in campo dell'Acustica ambientale sono le seguenti:

- il DPR 142\2004 "Disposizioni per il contenimento e la prevenzione dell'inquinamento acustico derivante dal traffico veicolare a norma dell'Art. 11 L. 447\1995";
 - Il Decreto Legislativo n. 194\2005 in recepimento della già citata direttiva europea 2002/49/CE relativa alla determinazione ed alla gestione del rumore ambientale per gli agglomerati urbani e per le grandi infrastrutture di trasporto;
 - Il DPR n. 227/2011 Regolamento per la semplificazione di adempimenti amministrativi in materia ambientale;
 - Il DPR n. 59/2013 Regolamento recante la disciplina dell'autorizzazione unica ambientale e la semplificazione di adempimenti amministrativi in materia ambientale;
 - Il Decreto Legislativo n. 41/2017 recante modifiche al precedente D.Lgs n. 261/2002, relativo all'attuazione della direttiva 2000/14/CE – emissione acustica ambientale delle macchine ad attrezzature destinate a funzionare all'aperto;
 - Il Decreto Legislativo 42/2017 recante modifiche al Decreto Legislativo n. 194\2005 e alla Legge quadro sull'Inquinamento Acustico n. 447/1995.

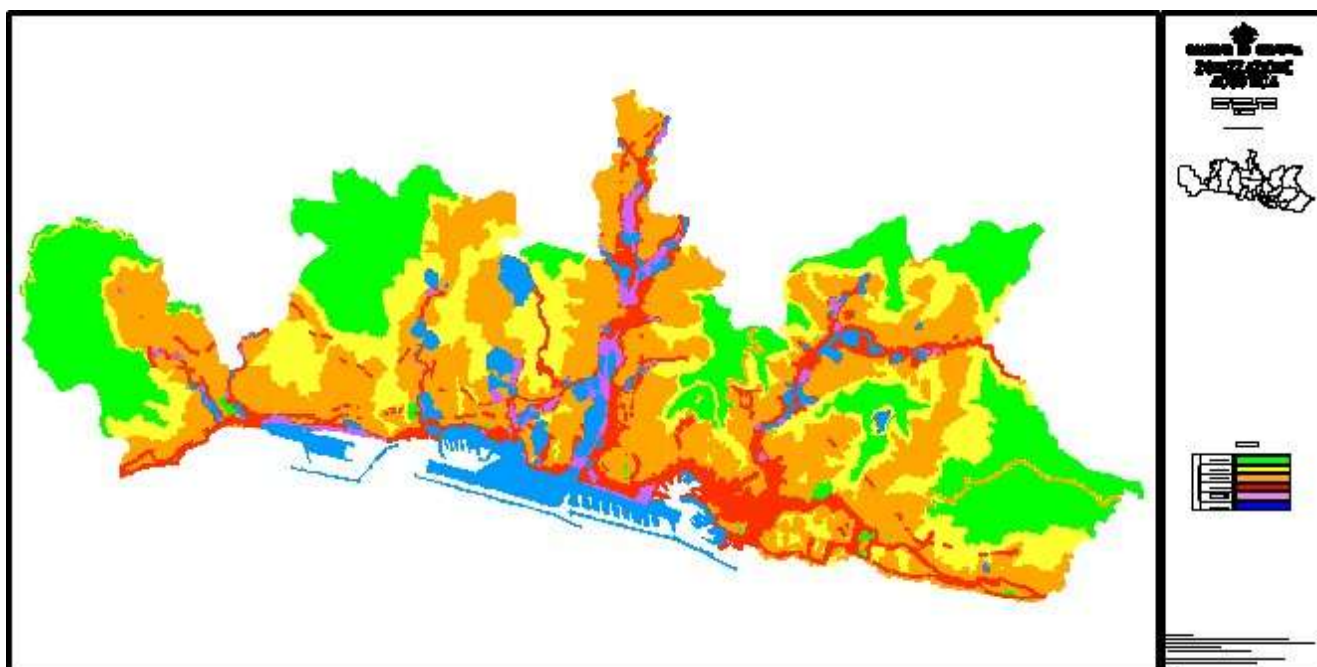
La Legge 194\2005 prevede l'obbligo da parte degli agglomerati urbani con popolazione maggiore di 100.000 abitanti di redigere e presentare la Mappatura Acustica Strategica nonché i Piani di Azione per l'abbattimento del rumore ambientale con scadenza 18/07/2018

La importante novità introdotta dalla Direttiva 2002/49/CE è rappresentata, oltre alle considerazioni già fatte al precedente punto 2, dal nuovo concetto di descrittore acustico con distribuzione temporale da “giorno-notte” a “giorno-sera-notte” introducendo una nuova definizione di livello continuo equivalente e inoltre la implementazione di modelli software previsionali.

4. I valori limite attualmente in vigore. La Zonizzazione Acustica del Comune di Genova.

Il Programma di lavoro del Comune di Genova in materia di inquinamento acustico è iniziato con la elaborazione e realizzazione della Classificazione Acustica (Zonizzazione Acustica) che è stata adottata dal Consiglio Comunale con deliberazione n. 140 del 4/12/2000. Con deliberazione n° 234 del 24 aprile 2002 la Giunta Provinciale di Genova ha approvato la predetta Classificazione Acustica (Zonizzazione Acustica).

La classificazione acustica, denominata Zonizzazione Acustica del Territorio del Comune di Genova, suddivide il Territorio in 6 classi omogenee all'interno delle quali sono definiti i valori limite assoluti e differenziali delle sorgenti sonore ivi insistenti. Le aree di classe I (verde) sono individuate come zone urbane silenziose anche ai sensi dell'art. 2Lett. aa) del Dlgs. 194/2005.



Classi	Tempi di riferimento		Superfici	
	Diurno	Notturmo	Aree (Kmq.)	%
I	50	40	56,88	24,0
II	55	45	49,77	21,0
III	60	50	78,21	33,0
IV	65	55	31,00	13,0
V	70	60	7,11	3,0
VI	70	70	14,22	6,0

I Limiti in db(A) di immissione acustica.

Schema percentuale della suddivisione del territorio.

(vedi Zonizzazione Acustica sul sito istituzionale del Comune di Genova)

<http://mappe.comune.genova.it/mapstore/?public=yes&mapId=28>

5 Sintesi dei risultati della Mappatura Acustica 2017

Tabella 1

SORGENTE	GESTORE	NUMERO DI PERSONE ESPOSTE AI LIVELLI Lden (dB(A)) espresso in unità				
		Lden55-59	Lden60-64	Lden65-69	Lden70-74	Lden75
STRADE URBANE (NoiseDirectiveDF4_8_DF4_8_Agg_Road.xls)	Comune di Genova	20700	15900	8700	8100	1400
AUTOSTRADIE(NoiseDirectiveDF4_8_DF4_8_Agg_Road.xls (major source))	Società Autostrade	11500	7900	3000	900	1600
FERROVIE (NoiseDirectiveDF4_8_DF4_8_Agg_Rail.xls)	Ferrovie dello Stato	13600	13300	9700	10200	7000
INDUSTRIE(NoiseDirectiveDF4_8_DF4_8_Agg_Ind.xls)	Varie società	1000	400	0	0	0
AEROPORTO	Aeroporto C.	-1	-1	-1	-1	-1

Tabella 2

SORGENTE	GESTORE	NUMERO DI PERSONE ESPOSTE AI LIVELLI Lnight (dB(A)) espresso in unità				
		Lnight5054	Lnight5559	Lnight6064	Lnight6569	Lnight70
STRADE URBANE (NoiseDirectiveDF4_8_DF4_8_Agg_Road.xls)	Comune di Genova	16100	11400	6500	4100	0
AUTOSTRADIE(NoiseDirectiveDF4_8_DF4_8_Agg_Road.xls (major source))	Società Autostrade	8500	4500	900	700	1500
FERROVIE (NoiseDirectiveDF4_8_DF4_8_Agg_Rail.xls)	Ferrovie dello Stato	16200	9400	8500	12100	3700
INDUSTRIE(NoiseDirectiveDF4_8_DF4_8_Agg_Ind.xls)	Varie società	800	0	0	0	0
AEROPORTO	Aeroporto C.	-1	-1	-1	-1	-1

Tabella3 sintesi relativa a tutte le sorgenti

		POPOLAZIONE ESPOSTA	EDIFICI ABITATIVI	SCUOLE	OSPEDALI	Kmq esposti
LIVELLI Lden (dB(A))	55-59	44390	6900	29	33	13
	60-64	27100	4680	14	6	10
	65-69	15120	2600	12		6,4
	70-74	13500	1646	13		3,6
	>= 75	6743	500	2		2,8
LIVELLI Lnight (dB(A))	50-54	25141	4200		3	10
	55-59	13163	2600		22	7
	60-64	11207	1400		2	3,8
	65-70	10187	723			2,4
	>=70	580	70			1,4

6 Valutazione del numero stimato di persone esposte al rumore

Le criticità acustiche si possono verificare in gran parte nelle fasce alte di Lden e Lnight lungo gli assi urbani di scorrimento esaminati laddove si creano superi dei limiti imposti nelle varie aree classificate dalla Zonizzazione acustica Comunale dove i descrittori acustici sono in Laeq. Ad oggi non sono ancora determinati i limiti di immissione sonora secondo i nuovi descrittori Lden e Lnight usati nelle mappature acustiche strategiche eseguite.

Il numero degli abitanti del Comune di Genova in base ai dati demografici del censimento ISTAT 2017 è suddiviso in celle censuarie distribuite sul tutto il territorio comunale;

Per la sorgente strade urbane, Il software previsionale SOUNDPLAN calcola le persone esposte considerando il dato di popolazione presente in ogni cella censuaria distribuito per il numero di edifici interessati e per il numero dei piani.

7 Resoconto delle consultazioni pubbliche organizzate ai sensi dell'art. 8 del decreto

Attualmente sul sito istituzionale del Comune di Genova sono consultabili i seguenti strumenti di pianificazione e controllo dell' Inquinamento acustico sul territorio che sono parte integrante del presente Piano di Azione:

La Zonizzazione Acustica Comunale <http://mappe.comune.genova.it/mapstore/?mapId=28>

Il piano di Risanamento Acustico Comunale

[http://www.comune.genova.it/sites/default/files/piano_di_risanamento_acustico_d.c.c. n. 4 del 8_6.2010.pdf](http://www.comune.genova.it/sites/default/files/piano_di_risanamento_acustico_d.c.c._n._4_del_8_6.2010.pdf) .

La pubblicazione annuale della Carta dei Servizi contenente tutti i servizi di controllo e prevenzione ambientale. All'interno sono comprese le attività di servizio per il cittadino riguardanti le misure di abbattimento dell'inquinamento acustico ambientale e per le attività rumorose. La pubblicazione sul sito è strumento di partecipazione da parte di Associazioni di Tutela dei Consumatori che aderiscono alla Consulta dei Consumatori ed Utenti del Comune di Genova.

Sempre nel sito istituzionale sono consultabili le risultanze della Mappatura Acustica Strategica aggiornamento 2017 ai sensi del Dlgs. 194 / 2005

(vedi Link al sito)

<http://www.comune.genova.it/content/mappatura-acustica-2017-e-relazioni>

La proposta di Piano di Azione aggiornata 2018 per l'agglomerato di Genova IT_a_AG00005_Genova_2018 è stata pubblicata il 22/03/2018 sul sito istituzionale del Comune di Genova vedi LINK : <http://www.comune.genova.it/content/piano-dazione-2018>

E' stata evidenziata al pubblico a mezzo stampa sul Secolo XIX e La Repubblica, maggiori quotidiani genovesi, in data 25/03/2018 e sul sito del Comune di Genova

La proposta è stata a disposizione del pubblico per le osservazioni per gg 45, secondo quanto indicato all'art. 8 comma 2 del D.lgs 194/2005 e s.m., a partire dal 22/03/2018 al 21/05/2018

Il pubblico è stato invitato ad intervenire e a fornire osservazioni tramite gli avvisi succitati e direttamente sul Sito del Comune indicando per dette osservazioni il seguente indirizzo e-mail acustica@comune.genova.it

Sono pervenute n. 3 osservazioni a seguito della consultazione dei cittadini. Esse contengono osservazioni e richieste di chiarimenti di cui il Comune di Genova ha tenuto conto, così descritte:

Osservazione n.1 Richiesta di chiarimenti sulla rumorosità da traffico all'uscita della Galleria urbana di Largo Zecca e della mancanza di mappatura acustica in quel tratto di strada.

Osservazione n. 2 richiesta d'informazioni sulla esistenza e quale specifico intervento diretto sia in previsione da parte di RFI in prossimità di una struttura alberghiera sita in Passeggiata Anita Garibaldi a Genova Nervi.

Osservazione n. 3 relativa all'intervento di allargamento sede stradale di Lungomare Canepa a Sampierdarena.

Il Comune ha recepito tali osservazioni.

Per la stesura definitiva del piano si è tenuto conto della osservazione n.3 per la quale si è proceduto ad inserire nel successivo p.to 8.2 del presente Piano di Azione 2108 le nuove considerazioni sulle varianti in corso d'opera al progetto di ampliamento di Lungomare Canepa.

Ai cittadini che hanno inviato le osservazioni si è dato puntuale riscontro con le note prot. n. 211951/RA del 20/06/2018 (Osservazione 1), nota prot. n. 211956/RA del 20/06/2018 (osservazione 2) e nota prot. n. 211939/RA del 20/06/2018 (osservazione 3).

Nelle succitate note è stato evidenziato che i cittadini possono prendere visione della stesura del Piano di Azione, una volta definitivamente adottato dalla Giunta Comunale, sul sito istituzionale alla pagina <http://www.comune.genova.it/content/piano-dazione-2018>

Infatti, alla fine del procedimento di consultazione ed adozione da parte della Giunta Comunale del presente Piano di Azione, è prevista la definitiva pubblicazione sul sito istituzionale del Comune di Genova, al link sopra riportato.

8 Le misure antirumore già in atto e i progetti in preparazione; Gli interventi pianificati dalle autorità competenti per i successivi cinque anni e strategia di lungo termine:

Per l'agglomerato di Genova le considerazioni programmatiche di intervento in tema di inquinamento acustico si basano strettamente sulle risultanze delle analisi svolte dal Piano di Risanamento Acustico Comunale redatto ai sensi della normativa nazionale e locale in materia di abbattimento dell'inquinamento acustico ambientale.

Le azioni esistenti e programmate per la mitigazione dell'inquinamento acustico all'interno dell'agglomerato di Genova sono di tre tipi:

- Le misure normative e di pianificazione rientranti in leggi specifiche di settore
- Le attività di pianificazione territoriale a livello comunale e i progetti di trasformazione e

riqualificazione urbana con interventi contenenti soluzioni e prescrizioni ambientali legate anche al contenimento delle emissioni sonore.

-La progettazione e realizzazione di interventi diretti di bonifica acustica.

8.1 Le misure normative e di pianificazione rientranti in leggi specifiche di settore:

Ai sensi della Legge Nazionale n. 447\1995, "Legge Quadro sull'Inquinamento Acustico"

L'agglomerato Comune di Genova è dotato di:

Piano di Classificazione Acustico Comunale (zonizzazione Acustica)

Caratterizzazione Acustica

Piano di Risanamento Acustico Comunale

Regolamento Comunale per la tutela dell'inquinamento acustico (in fase di approvazione e adozione)

Tali strumenti permettono il controllo e la programmazione delle misure anti inquinamento acustico.

Le misure antirumore del Comune di Genova comprendono anche le attività di controllo e di gestione del rumore da parte dell'ufficio Inquinamento Acustico. Esse sono:

La prevenzione basata sulla concessione di nulla osta acustici relativi alla valutazione previsionale di impatto/clima acustico per nuove attività che prevedono la diffusione musicale.

La richiesta di collaudi acustici in caso di rilascio di agibilità per le nuove costruzioni

La modifica della Zonizzazione Acustica a seguito di cambiamenti di destinazione d'uso del territorio comunale.

Il coordinamento con la redazione e revisione del PUC (tramite la VAS Valutazione Ambientale Strategica) – La revisione programmata del Piano di Risanamento Acustico Comunale

8.2 Le attività di pianificazione territoriale a livello comunale e i progetti di trasformazione e riqualificazione urbana, la modifica della viabilità urbana con interventi contenenti soluzioni e prescrizioni ambientali legate anche al contenimento delle emissioni sonore.

Le attività di pianificazione territoriale a livello comunale e i progetti di trasformazione e riqualificazione urbana contengono interventi con soluzioni e prescrizioni ambientali legate anche al contenimento delle emissioni sonore.

Il PUC (Piano Urbanistico Comunale) già citato nel precedente Piano di Azione 2012 è entrato definitivamente in vigore il 03/12/2015. Al suo interno il piano tiene conto della partecipazione da parte dell'Ufficio Inquinamento Acustico Comunale alla stesura delle Norme di Attuazione.

IL PUM comunale: Piano Urbano della Mobilità

Il Piano Urbano della Mobilità è lo strumento di pianificazione territoriale comunale attraverso il quale le amministrazioni locali scelgono le strategie connesse alla mobilità nel territorio.

I Piani Urbani della Mobilità, sono stati introdotti nel 2000 con la legge n. 340 art 22. Essi comprendono un insieme organico di strategie progettuali e normative tese a soddisfare i fabbisogni di mobilità della popolazione. Lo strumento oltre a contenere strumenti utili come : l'abbattimento dei livelli di inquinamento atmosferico, ridurre i consumi energetici, aumentare i livelli di sicurezza del trasporto e della circolazione stradale, minimizzare l'uso individuale dell'automobile privata, aumentare la percentuale di cittadini trasportati dai sistemi collettivi, ridurre i fenomeni di congestione, favorire l'uso di mezzi alternativi di trasporto, provvede a favorire il contenimento dell'inquinamento acustico da traffico urbano.

Link al Sito Istituzionale

<http://www.comune.genova.it/content/piano-urbano-della-mobilit-0>

Fra i vari interventi ipotizzati e previsti si segnalano quelli che indirettamente contribuiscono all'abbattimento dell'inquinamento acustico:

Previsione entro Novembre 2018 di installare nuove colonnine di ricarica per Bike scooter e auto elettriche.

Incentivi pubblici economici all'acquisto ed uso di mezzi privati di trasporto elettrici anche attraverso l'esonero del pagamento sosta nelle aree blu.

Progetti per la realizzazione di parcheggi di interscambio per autoveicoli connessi con sistema urbano di trasporto pubblico verso il centro cittadino.

Ampliamento della linea Metropolitana urbana nelle direzioni di Terralba (levante) e Rivarolo (ponente val Polcevera).

Progetto di realizzazione di tre linee tramviarie lungo gli assi Valbisagno, Levante e Centro-Ponente.

Previsione da parte AMT di potenziamento automezzi filobus e bus elettrici.

Si consideri infine che gli enti, (come ad esempio la "Citta Metropolitana") sono tenuti a dotarsi dei cosiddetti PUMS (Piano Urbano di Mobilità Sostenibile) introdotti con il DM 4/8/2017. Essi derivano dalla direttiva 2014/94/UE del Parlamento europeo e del Consiglio del 22 ottobre 2014.

La direttiva è stata recepita dal governo italiano con decreto legislativo 16 dicembre 2016, n. 257 art. 3, comma 7, lettera c): con decreto del Ministro delle infrastrutture e dei trasporti siano adottate linee guida per la redazione dei Piani urbani per la mobilità sostenibile

«Il PUMS è un piano strategico volto a soddisfare la domanda di mobilità delle persone e delle imprese in ambito urbano e periurbano per migliorare la qualità della vita»

«Il PUMS deve comprendere (e integrarsi con) gli strumenti esistenti, valorizzando i principi di integrazione, partecipazione, valutazione e monitoraggio»

<http://www.osservatoriopums.it/genova>

Il PUMS comunale sopracitato ne farà parte integrante.

Nel precedente Piano di Azione del 2012 erano stati citati gli interventi di riqualificazione urbana appartenenti al P.O.R. Programma Operativo Regione Liguria (P.O.R. Liguria 2007/2013) – Asse 3 “Sviluppo urbano” del Comune di Genova. Gli interventi mirano anche alla riduzione e limitazione del traffico veicolare privato con incentivazione all'uso dei mezzi pubblici, realizzazione di ascensori pubblici, zone pedonali e zone a traffico 30, ecc.

Tra questi si segnalano quelli realizzati:

- la realizzazione dell'ascensore pubblico di villa Scassi e di Quezzi alta di via Pinetti.
- il “Progetto integrato Prà Marina” che è stato riconosciuto idoneo di cofinanziamenti dal Fondo Europeo di Sviluppo Regionale. L'intervento prevede il restyling dell'Aurelia intesa come dotazione urbana integrata e la realizzazione di una nuova viabilità sul rilevato ferroviario oggi dismesso. Le strade così allontanate dal fronte delle palazzate su via Prà, contribuisce a ridurre l'inquinamento acustico, mentre il regime circolatorio consente il notevole alleggerimento della pressione viabilistica sulle strade interne e l'incremento della pedonalità.

Nel precedente Piano di Azione 2012 è stato citato il progetto per la realizzazione della Strada a mare di Cornigliano. Di questo progetto ad oggi è stato realizzato nel 2015, il tratto di strada denominata “via Guido Rossa”, che collega lungomare Canepa, oltrepassa il torrente Polcevera con un ponte ad un'unica campata di 100 metri nelle aree ex Ilva, fino a ricongiungersi a via Cornigliano, in corrispondenza di piazza Savio, dopo aver attraversato in sottopasso la linea ferroviaria Genova – Ventimiglia. (utilizzo di asfalto fonoassorbente e installazione di barriere antirumore, progettazione delle aree a verde, la realizzazione di un percorso pedonale-ciclabile e la individuazione di spazi urbani attrezzati).

Come prolungamento in direzione centro della sopra citata via Guido Rossa è in corso di realizzazione l'allargamento Lungomare Canepa. L'Amministrazione Comunale ha accolto

recentemente alcune osservazioni, presentate da comitati cittadini riguardanti la nuova viabilità di Lungomare Canepa. Le osservazioni si riferiscono anche all'impatto ambientale e conseguentemente è stato rivisto opportunamente il progetto in corso di realizzazione, allo scopo di migliorare l'impatto acustico/ambientale sul fronte abitato.

A ponente si prevede la connessione della via Guido Rossa alla Autostrada A10. La realizzazione di questo tratto di strada ha ridotto significativamente il flusso di traffico su via Cornigliano da sempre interessata da notevole inquinamento acustico da traffico.

La strada sopraelevata Aldo Moro è stata dotata nel corso del 2017 d'una nuova rampa d'ingresso posta nella rotonda che collega via di Francia con Via Cantore e via Milano, inoltre è stata dotata di strumenti di rilevazione della velocità non oltre i 60 Km orari; verrà eseguita, compatibilmente con la disponibilità economica, la verifica acustica sulle risultanze dei benefici in termini di inquinamento acustico.

8.3 Attuazione di interventi "diretti" di bonifica acustica.

Per le sorgenti sonore relative alle aree portuali :

Nell'area delle Riparazioni Navali è stato attuato un piano di Risanamento Acustico ad opera dell'Ente Bacini , realizzando una copertura strutturale al fine di schermare le emissioni sonore. Attualmente sono state realizzate le elettrificazioni delle banchine dell'area Riparazioni Navali a levante del porto antico di Genova.

Nell'area del VTE terminal di Prà è stato costituito un "Tavolo tecnico" coordinato dal Difensore Civico della Regione Liguria, cui partecipano anche la Capitaneria di Porto di Genova l'Autorità di Sistema Portuale del Mar Ligure Occidentale – Porto di Genova, la Città Metropolitana, il Comune di Genova e l'ARPAL per la gestione del rumore provocato dalle navi attraccate alle banchine del terminal containers. Sono in corso le progettazioni della elettrificazione delle banchine e dell'innalzamento delle dune di barriera poste tra il canale di calma e le banchine, opera avente natura di mitigazione acustica/ambientale;

Sono in atto bonifiche acustiche relative alla gestione delle sorgenti sonore presenti sulle navi attraverso l'applicazione di specifiche Ordinanze emesse dalla Capitaneria di Porto che impongono lo spegnimento dei generatori posti verso monte, quindi verso le abitazioni di Prà, lasciando in azione solo i motori posti verso mare.

8.4 La Rete Ferroviaria Italiana S.p.A.(RFI):

Per tale sorgente è stata recepita la mappatura strategica ed il Piano di Azione della Rete Ferroviaria Italiana per i tratti di attraversamento dell'agglomerato aggiornamento 2017 ricevuti il 25/10/2017 prot. n. 362346/AC Comune di Genova.

(vedi la mappatura-acustica elaborata dai dati pervenuti al link evidenziato al p.to 1.3)

Agglomerato	N°assi con più di 30.000 convogli all'anno	km assi con più di 30.000 convogli all'anno
Ancona	5	23,887
Bari	10	37,584
Bergamo	1	4,653
Bologna	21	77,715
Bolzano	3	15,744
Brescia	3	19,763
Cagliari	6	16,614
Catania	0	0
Ferrara	4	19,801
Firenze	24	75,883
Foggia	3	37,8
Forlì	3	22,444
Genova	24	53,029
Latina	2	20,441
Livorno	5	29,45
Messina	0	0
Milano - Monza	57	164,711
Modena	7	58,43
Napoli	19	41,578



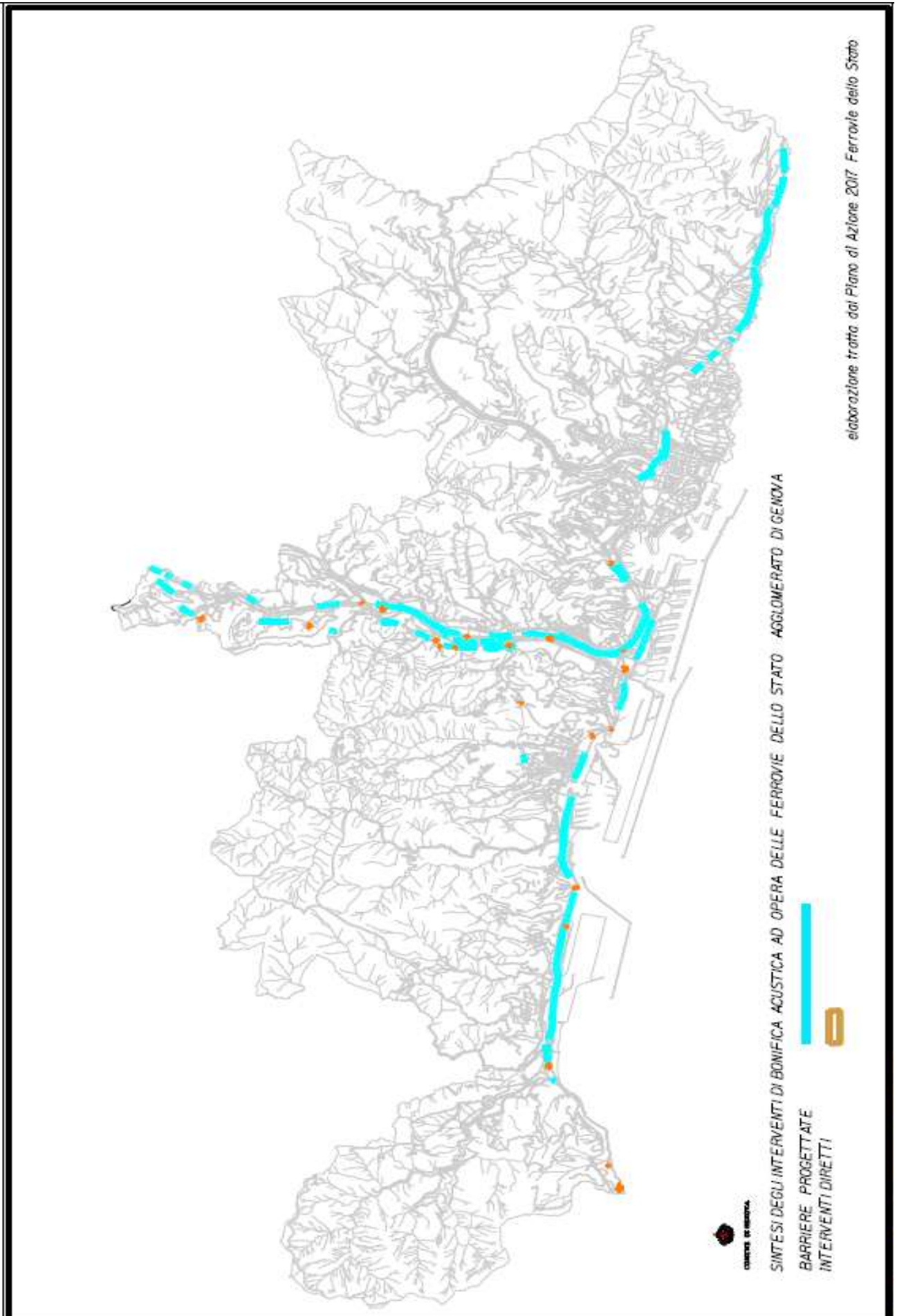
Direzione Tecnica – Standard Infrastruttura –
SO Ambiente e Geologia

pag. 19 di 113

Nelle pagine seguenti sulla base della documentazione pervenuta si riportano:

Una elaborazione grafica di sintesi degli interventi progettati da RFI per l'Agglomerato di Genova nella tipologia barriere e interventi diretti:

Allegato A estratto dello stato di avanzamento interventi agglomerato di Genova
Allegato B estratto dell'elenco degli interventi previsti per l'Agglomerato di Genova



ALLEGATO A al Piano di Azione di RFI S.p.A.

Stato di avanzamento delle attività del “piano degli interventi di contenimento e abbattimento del rumore ai sensi del DM Ambiente del 29/11/2000” relative agli assi ferroviari principali con più di 30.000 convogli all’anno negli agglomerati con più di 100.000 abitanti, approvati dalla Conferenza Unificata Stato-Regioni nell’intesa del 1luglio 2004

LEGENDA STATO DI AVANZAMENTO DEGLI INTERVENTI	
1	Rinviato dalla Regione in base all'art.3 comma 3 del DM 29.11.2000
2	Sospeso perché già compreso in altri programmi o progetti
3	In fase di avvio della progettazione
4	In progettazione
5	Sospeso perché risulta non necessario a valle della progettazione
6	Progetto in fase di approvazione da parte degli Enti Locali
7	Sospeso a valle del parere negativo espresso dagli Enti Locali
8	In corso le attività propedeutiche alla realizzazione, a valle dell'approvazione da parte degli Enti Locali
9	In realizzazione
10	Ultimato

Piano d'azione per gli assi ferroviari principali con più di
30.000 convogli all'anno negli agglomerati con più di
100.000 abitanti ai sensi del D.Lgs. n. 194 del 19/08/05

18 ottobre 2017

INTERVENTO	REGIONE	AGGLOMERATO	TIPOLOGIA INTERVENTO	COSTO INVESTIMENTO	ANNO	STATO ATTIVITA' (mar '17)
058091301	LAZIO	ROMA	BARRIERA	287	3	1
010025206	LIGURIA	GENOVA	BARRIERA	7493	3	1
058091213	LAZIO	ROMA	BARRIERA	980	3	2
058091280	LAZIO	ROMA	DIRETTO	6148	4	2
058091298	LAZIO	ROMA	BARRIERA	4868	4	2
015146140	LOMBARDIA	MILANO	BARRIERA	2900	3	2
015146146	LOMBARDIA	MILANO	BARRIERA	592	3	2
068024008	ABRUZZO	PESCARA	BARRIERA	5956	3	4
068024011	ABRUZZO	PESCARA	BARRIERA	2484	3	4
068024012	ABRUZZO	PESCARA	BARRIERA	1527	3	4
040012048	EMILIA ROMAGNA	FORLI'	BARRIERA	11260	1	4
058091277	LAZIO	ROMA	BARRIERA	4635	4	4
010025264	LIGURIA	GENOVA	BARRIERA	7160	4	4
010025270	LIGURIA	GENOVA	BARRIERA	1621	3	4
015146047	LOMBARDIA	MILANO	BARRIERA	4876	4	4
015146048	LOMBARDIA	MILANO	BARRIERA	8503	2	4
015146049	LOMBARDIA	MILANO	BARRIERA	754	2	4
015146053	LOMBARDIA	MILANO	DIRETTO	1325	1	4
015146070	LOMBARDIA	MILANO	BARRIERA	6131	1	4
015146102	LOMBARDIA	MILANO	BARRIERA	2843	3	4
015149033	LOMBARDIA	MONZA	BARRIERA	6967	3	4
015195002	LOMBARDIA	MILANO	BARRIERA	416	2	4
015209012	LOMBARDIA	MILANO	BARRIERA	8001	1	4
042002028	MARCHE	ANCONA	BARRIERA	573	1	4
048017082	TOSCANA	FIRENZE	BARRIERA	7917	3	4
100005007	TOSCANA	PRATO	DIRETTO	5343	3	4
028060136	VENETO	PADOVA	DIRETTO	74	2	4
015146094	LOMBARDIA	MILANO	BARRIERA	1613	3	4
015146106	LOMBARDIA	MILANO	BARRIERA	10143	3	4
001265001	PIEMONTE	TORINO	BARRIERA	5539	1	4
001265006	PIEMONTE	TORINO	BARRIERA	724	3	4
001265015	PIEMONTE	TORINO	BARRIERA	11987	1	4
063049026	CAMPANIA	NAPOLI	BARRIERA	2525	3	5
063049029	CAMPANIA	NAPOLI	BARRIERA	2068	3	5
063049043	CAMPANIA	NAPOLI	BARRIERA	1847	3	5
063049045	CAMPANIA	NAPOLI	BARRIERA	1578	3	5
063049046	CAMPANIA	NAPOLI	BARRIERA	2288	3	5
035033045	EMILIA ROMAGNA	REGGIO NELL'EMILIA	BARRIERA	1497	3	5
030129045	FRIULI - VENEZIA GIULIA	UDINE	BARRIERA	856	1	5
063049039	CAMPANIA	NAPOLI	BARRIERA	5078	3	6
063049041	CAMPANIA	NAPOLI	BARRIERA	3983	3	6
065116036	CAMPANIA	SALERNO	DIRETTO	3543	2	6

*Piano d'azione per gli assi ferroviari principali con più di
30.000 convogli all'anno negli agglomerati con più di
100.000 abitanti ai sensi del D.Lgs. n. 194 del 19/08/05*

18 ottobre 2017

INTERVENTO	REGIONE	AGGLOMERATO	TIPOLOGIA INTERVENTO	COSTO INVESTIMENTO	ANNO	STATO ATTIVITA' (mar '17)
034027073	EMILIA ROMAGNA	PARMA	BARRIERA	12377	2	6
034027083	EMILIA ROMAGNA	PARMA	BARRIERA	4463	2	6
034027088	EMILIA ROMAGNA	PARMA	BARRIERA	3101	1	6
035033020	EMILIA ROMAGNA	REGGIO NELL'EMILIA	BARRIERA	4979	1	6
036023038	EMILIA ROMAGNA	MODENA	BARRIERA	3786	1	6
040012046	EMILIA ROMAGNA	FORLI'	BARRIERA	4427	1	6
099014061	EMILIA ROMAGNA	RIMINI	BARRIERA	7151	2	6
099014073	EMILIA ROMAGNA	RIMINI	BARRIERA	4316	4	6
099014074	EMILIA ROMAGNA	RIMINI	BARRIERA	9652	1	6
099014084	EMILIA ROMAGNA	RIMINI	BARRIERA	8479	4	6
058091033	LAZIO	ROMA	BARRIERA	7042	3	6
058091263	LAZIO	ROMA	BARRIERA	6602	3	6
058091303	LAZIO	ROMA	BARRIERA	1954	3	6
010025153	LIGURIA	GENOVA	BARRIERA	1785	4	6
010025165	LIGURIA	GENOVA	BARRIERA	2487	4	6
010025207	LIGURIA	GENOVA	BARRIERA	3582	3	6
015146119	LOMBARDIA	MILANO	BARRIERA	9141	1	6
015146135	LOMBARDIA	MILANO	DIRETTO	12431	1	6
015209014	LOMBARDIA	MILANO	BARRIERA	5339	3	6
017029028	LOMBARDIA	BRESCIA	BARRIERA	5032	3	6
001090005	PIEMONTE	TORINO	BARRIERA	5550	4	6
001265002	PIEMONTE	TORINO	BARRIERA	1750	4	6
072006014	FUGLIA	BARI	BARRIERA	2386	3	6
082035010	SICILIA	PALERMO	DIRETTO	5379	3	6
048017003	TOSCANA	FIRENZE	BARRIERA	4301	4	6
048017007	TOSCANA	FIRENZE	BARRIERA	394	3	6
048017013	TOSCANA	FIRENZE	BARRIERA	1352	3	6
048017030	TOSCANA	FIRENZE	BARRIERA	7735	3	6
021008012	TRENTINO - ALTO ADIGE	BOLZANO	BARRIERA	5169	4	6
021008018	TRENTINO - ALTO ADIGE	BOLZANO	BARRIERA	6203	4	6
024116007	VENETO	VICENZA	BARRIERA	5169	4	6
024116024	VENETO	VICENZA	BARRIERA	6203	4	6
028060197	VENETO	PADOVA	BARRIERA	277	4	6
028060215	VENETO	PADOVA	BARRIERA	2356	4	6
069035001	ABRUZZO	PESCARA	BARRIERA	5230	4	6
069035003	ABRUZZO	PESCARA	BARRIERA	2922	4	6
010025118	LIGURIA	GENOVA	BARRIERA	7768	2	6
010025195	LIGURIA	GENOVA	BARRIERA	5976	2	6

ALLEGATO B al Piano di Azione delle Ferrovie dello Stato

Elenco degli interventi di contenimento ed abbattimento del rumore relativi agli assi ferroviari principali con più di 30.000 convogli all'anno compresi negli agglomerati con più di 100.000 abitanti.

* Gli interventi del piano d'azione si classificano nelle seguenti categorie:

- I. interventi previsti dal piano di contenimento e abbattimento del rumore ai sensi del DM Ambiente del 29/11/2000;
- II. interventi relativi ad una revisione del piano di contenimento e abbattimento del rumore ai sensi del DM Ambiente del 29/11/2000 sviluppati a seguito di segnalazioni da parte degli enti locali, posteriori alla presentazione del piano nel dicembre 2003;
- III. interventi relativi all'aggiornamento del piano di contenimento e abbattimento del rumore ai sensi del DM Ambiente del 29/11/2000 a seguito delle nuove prescrizioni del D.Lgs.194/05.

Piano d'azione per gli assi ferroviari principali con più di 30.000 convogli all'anno negli agglomerati con più di 100.000 abitanti ai sensi del D.Lgs. n. 194 del 19/08/05

18 ottobre 2017

INTERVENTO	REGIONE	AGGLOMERATO	TRATTA	TRATTA DESCRIZIONE	TIPOLOGIA INTERVENTO	INDICE PRIORITA'	LUNGHEZZA	COSTO [€]	CATEGORIA (*)
001265001	PIEMONTE	SETTIMO TORINESE	TR0989	TORINO STURA - SETTIMO	BARRIERA	53,356	1.638	8.794	I
001265002	PIEMONTE	SETTIMO TORINESE	TR0990	SETTIMO-BRANDIZZO	BARRIERA	1.869	471	910	I
001265005	PIEMONTE	SETTIMO TORINESE	TR0990	SETTIMO-BRANDIZZO	BARRIERA	1.733	277	611	I
001265006	PIEMONTE	SETTIMO TORINESE	TR0989	TORINO STURA - SETTIMO	BARRIERA	23.903	443	1.149	I
001265007	PIEMONTE	SETTIMO TORINESE	TR0989	TORINO STURA - SETTIMO	BARRIERA	1.436	280	389	I
001265015	PIEMONTE	SETTIMO TORINESE	TR0989	TORINO STURA - SETTIMO	BARRIERA	74.761	4.662	19.031	I
001272028	PIEMONTE	TORINO	TR0898	TORINO S. PAOLO-Q ² ZAPPATA	BARRIERA	4.160	1.908	6.901	I
001272029	PIEMONTE	TORINO	TR0897	B ² PRONDA-TORINO S. PAOLO	BARRIERA	678	471	1.383	I
001272030	PIEMONTE	TORINO	TR0898	TORINO S. PAOLO-Q ² ZAPPATA	BARRIERA	729	545	1.199	I
001272034	PIEMONTE	TORINO	TR0988	TORINO P.TA DORA-TORINO STURA	BARRIERA	220.615	1.285	7.665	I
001272035	PIEMONTE	TORINO	TR0988	TORINO P.TA DORA-TORINO STURA	BARRIERA	10	239	332	I
001272036	PIEMONTE	TORINO	TR0988	TORINO P.TA DORA-TORINO STURA	BARRIERA	1.528	897	2.091	I
001272037	PIEMONTE	TORINO	TR0988	TORINO P.TA DORA-TORINO STURA	BARRIERA	240	284	395	I
001272042	PIEMONTE	TORINO	TR0987	P.TA SUSÀ-P.TA DORA	BARRIERA	62.757	2.222	9.805	I
001272043	PIEMONTE	TORINO	TR0988	TORINO P.TA DORA-TORINO STURA	BARRIERA	5.881	2.516	5.374	I
001272045	PIEMONTE	TORINO	TR0988	TORINO P.TA DORA-TORINO STURA	BARRIERA	18.550	539	1.691	I
001272047	PIEMONTE	TORINO	TR8080	TORINO P.TA NUOVA - TORINO SMIST. NORD	BARRIERA	2.404	544	2.605	I
001272049	PIEMONTE	TORINO	TR8701	B ² PRONDA -DEV. E. TORINO ORBASSANO	BARRIERA	82	125	635	I
001272050	PIEMONTE	TORINO	TR8700	TORINO S. PAOLO-DEV. E. TORINO ORBASSANO	BARRIERA	8.210	1.014	1.775	I
001280002	PIEMONTE	TROFARELLO	TR0982	TROFARELLO - MADONNA DELLA SCALA	BARRIERA	45	380	1.697	I
001280011	PIEMONTE	TROFARELLO	TR1250	TROFARELLO - SANTENA TETTI GIRO	BARRIERA	457	280	1.310	I
001280016	PIEMONTE	TROFARELLO	TR6998	TROFARELLO-CAMBIANO SANTENA	BARRIERA	169	331	1.105	I
001280017	PIEMONTE	TROFARELLO	TR0982	TROFARELLO - MADONNA DELLA SCALA	BARRIERA	3.813	1.079	11.524	I
001280018	PIEMONTE	TROFARELLO	TR6998	TROFARELLO-CAMBIANO SANTENA	BARRIERA	24	361	502	I
010025013	LIGURIA	GENOVA	TR7627	GE M.S. LIMBANIA-GE P. PRINCIPE SOTT.	BARRIERA	730	472	656	I
010025014	LIGURIA	GENOVA	TR3391	B ² SUCCURSALE-B ² POLCEVERA	BARRIERA	957	736	2.747	I
010025033	LIGURIA	GENOVA	TR3390	B ² PEGINO-B ² SUCCURSALE	BARRIERA	142	263	732	I
010025040	LIGURIA	GENOVA	TR3373	GE S. QUIRICO-B ² PEGINO	BARRIERA	81	355	1.821	I

INTERVENTO	REGIONE	AGGLOMERATO	TRATTA	TRATTA DESCRIZIONE	TIPOLOGIA INTERVENTO	INDICE PRIORITA'	LUNGHEZZA	COSTO [€]	CATEGORIA (*)
010025045	LIGURIA	GENOVA	TR3574	B° FEGINO - GENOVA P.P.	BARRIERA	1,048	315	3.781	I
010025046	LIGURIA	GENOVA	TR3574	B° FEGINO - GENOVA P.P.	BARRIERA	517	210	794	I
010025053	LIGURIA	GENOVA	TR3573	GE S. QUIRICO - B° FEGINO	BARRIERA	195	411	1.545	I
010025082	LIGURIA	GENOVA	TR3822	GE QUARTO DEI MILLE - GE QUINTO AL MARE	BARRIERA	1,728	158	1.003	I
010025083	LIGURIA	GENOVA	TR3823	GE QUINTO AL MARE - GE NERVI	BARRIERA	6,083	787	4.853	I
010025087	LIGURIA	GENOVA	TR3820	GE BRIGNOLE - GE STURLA	BARRIERA	1,109	761	7.468	I
010025091	LIGURIA	GENOVA	TR3822	GE QUARTO DEI MILLE - GE QUINTO AL MARE	BARRIERA	3,259	1,009	5.912	I
010025097	LIGURIA	GENOVA	TR3824	GE NERVI - BOGLIASCO	BARRIERA	308	392	1.122	I
010025113	LIGURIA	GENOVA	TR3584	GE PONTEDECIMO - GE BOLZANETO	BARRIERA	3,087	1,001	3.061	I
010025116	LIGURIA	GENOVA	TR3584	GE PONTEDECIMO - GE BOLZANETO	BARRIERA	191	272	745	I
010025118	LIGURIA	GENOVA	TR3584	GE PONTEDECIMO - GE BOLZANETO	BARRIERA	33,229	2,154	12.332	I
010025119	LIGURIA	GENOVA	TR3585	GE BOLZANETO - B° RIVAROLO	BARRIERA	2,259	257	1.686	I
010025130	LIGURIA	GENOVA	TR3676	B° CASTELLUCCIO - GE PEGLI	BARRIERA	513	435	2.762	I
010025133	LIGURIA	GENOVA	TR3673	GE VOLTURI - DEV. ESTR. - GE VOLTURI	BARRIERA	762	288	456	I
010025135	LIGURIA	GENOVA	TR8718	GE VOLTURI MARE - B° CORVI	BARRIERA	66	258	414	I
010025156	LIGURIA	GENOVA	TR3807	GE BORZOLI - B° POLCEVERA	BARRIERA	525	250	548	I
010025165	LIGURIA	GENOVA	TR3677	GE PEGLI - GE SESTRI Ponente	BARRIERA	5,310	1,091	3.102	I
010025178	LIGURIA	GENOVA	TR3594	B° RIVAROLO - GE CAMPASSO	BARRIERA	3,097	526	1.083	I
010025192	LIGURIA	GENOVA	TR3676	B° CASTELLUCCIO - GE PEGLI	BARRIERA	2,886	849	1.729	I
010025195	LIGURIA	GENOVA	TR3681	GE SAMPIERDARENA - GE M. S. LIMBANIA	BARRIERA	18,767	1,353	9.487	I
010025207	LIGURIA	GENOVA	TR3589	GE SAMPIERDARENA - GE PIAZZA PRINCIPE	BARRIERA	730	462	2.834	I
010025208	LIGURIA	GENOVA	TR3589	GE SAMPIERDARENA - GE PIAZZA PRINCIPE	BARRIERA	17,187	597	3.948	I
010025213	LIGURIA	GENOVA	TR3822	GE QUARTO DEI MILLE - GE QUINTO AL MARE	BARRIERA	1,952	295	1.378	I
010025214	LIGURIA	GENOVA	TR3822	GE QUARTO DEI MILLE - GE QUINTO AL MARE	BARRIERA	2,608	148	940	I
010025215	LIGURIA	GENOVA	TR3822	GE QUARTO DEI MILLE - GE QUINTO AL MARE	BARRIERA	3,764	811	4.949	I

Piano d'azione per gli assi ferroviari principali con più di 30.000 convogli all'anno negli agglomerati con più di 100.000 abitanti ai sensi del D.Lgs. n. 194 del 19/08/05

18 ottobre 2017

INTERVENTO	REGIONE	AGGLOMERATO	TRATTA	TRATTA DESCRIZIONE	TIPOLOGIA INTERVENTO	INDICE PRIORITA'	LUNGHEZZA	COSTO [€]	CATEGORIA (*)
010025217	LIGURIA	GENOVA	TR3823	GE QUINTO AL MARE-GE NERVI	BARRIERA	390	193	1.226	1
010025220	LIGURIA	GENOVA	TR3824	GE NERVI-BOGLIASCO	BARRIERA	1.399	648	3.066	1
010025221	LIGURIA	GENOVA	TR3824	GE NERVI-BOGLIASCO	BARRIERA	3.154	812	2.373	1
010025222	LIGURIA	GENOVA	TR3821	GE STURLA-GE QUARTO DEI MILLE	BARRIERA	2.013	255	1.619	1
010025223	LIGURIA	GENOVA	TR3821	GE STURLA-GE QUARTO DEI MILLE	BARRIERA	5.716	257	1.764	1
010025224	LIGURIA	GENOVA	TR3820	GE BRIGNOLE-GE STURLA	BARRIERA	964	287	2.340	1
010025225	LIGURIA	GENOVA	TR9010	GE BOLZANETO - GE CAMPI ZONA INDUSTRIALE	BARRIERA	188	442	1.363	1
010025228	LIGURIA	GENOVA	TR9010	GE BOLZANETO - GE CAMPI ZONA INDUSTRIALE	BARRIERA	1.048	341	473	1
010025233	LIGURIA	GENOVA	TR3574	B ^o FEGINO - GENOVA P.P.	BARRIERA	2.659	362	2.004	1
010025234	LIGURIA	GENOVA	TR3806	GE COSTA DI S.P. - DEV. GE BORZOLI	BARRIERA	172	253	406	1
010025235	LIGURIA	GENOVA	TR3999	GE SAMP SMIST - GE MARIITTIMA BACINO	BARRIERA	14.690	1.107	2.694	1
010025242	LIGURIA	GENOVA	TR3573	GE S. QUIRICO-B ^o FEGINO	BARRIERA	124	184	713	1
010025243	LIGURIA	GENOVA	TR3573	GE S. QUIRICO-B ^o FEGINO	BARRIERA	498	549	1.629	1
010025244	LIGURIA	GENOVA	TR9010	GE BOLZANETO - GE CAMPI ZONA INDUSTRIALE	BARRIERA	896	545	757	1
010025253	LIGURIA	GENOVA	TR3986	B ^o RIVAROLO-GE RIVAROLO	BARRIERA	161	274	981	1
010025254	LIGURIA	GENOVA	TR9010	GE BOLZANETO - GE CAMPI ZONA INDUSTRIALE	BARRIERA	732	824	1.170	1
010025255	LIGURIA	GENOVA	TR3823	GE QUINTO AL MARE-GE NERVI	BARRIERA	6.074	862	5.831	1
010025258	LIGURIA	GENOVA	TR3821	GE STURLA-GE QUARTO DEI MILLE	BARRIERA	662	97	421	1
010025261	LIGURIA	GENOVA	TR3596	GE SAMPIERDARENA SMIST-GE SAMPIERDARENA	BARRIERA	103	270	375	1
010025264	LIGURIA	GENOVA	TR3677	GE PEGLI-GE SESTRI Ponente	BARRIERA	24.825	2.188	5.687	1
010025265	LIGURIA	GENOVA	TR3823	GE QUINTO AL MARE-GE NERVI	BARRIERA	1.286	586	2.027	1
010025269	LIGURIA	GENOVA	TR3574	B ^o FEGINO - GENOVA P.P.	BARRIERA	2.354	537	4.468	1
010025270	LIGURIA	GENOVA	TR3676	B ^o CASTELLUCCIO - GE PEGLI	BARRIERA	25.654	3.228	11.896	1
010025272	LIGURIA	GENOVA	TR3676	GE SESTRI Ponente-GE CORNIGLIANO	BARRIERA	2.973	715	2.462	1
010025273	LIGURIA	GENOVA	TR3572	MIGNANEGO-GE S. QUIRICO	BARRIERA	175	163	660	1
010025279	LIGURIA	GENOVA	TR3572	MIGNANEGO-GE S. QUIRICO	BARRIERA	224	457	1.313	1



Direzione Tecnica - Standard Infrastruttura - SO Ambiente e Geologia

pag. 57 di 113

Piano d'azione per gli assi ferroviari principali con più di 30.000 convogli all'anno negli agglomerati con più di 100.000 abitanti ai sensi del D.Lgs. n. 194 del 19/08/05

18 ottobre 2017

INTERVENTO	REGIONE	AGGLOMERATO	TRATTA	TRATTA DESCRIZIONE	TIPOLOGIA INTERVENTO	INDICE PRIORITA'	LUNGHEZZA	COSTO [€]	CATEGORIA (*)
010025280	LIGURIA	GENOVA	TR3573	GE S. QUIRICO-B ^o FEGINO	BARRIERA	272	640	945	1
010025284	LIGURIA	GENOVA	TR3593	B ^o SUCCURSALE - GE CAMPASSO	BARRIERA	3.319	356	518	1
010025285	LIGURIA	GENOVA	TR3587	GE RIVAROLO-Q ^o TORBELLA	BARRIERA	5.004	306	4.028	1
010025288	LIGURIA	GENOVA	TR3593	B ^o SUCCURSALE - GE CAMPASSO	BARRIERA	1.134	456	633	1
010025289	LIGURIA	GENOVA	TR9025	CAMPASSO-S. BENIGNO	BARRIERA	7.909	875	1.651	1
010025290	LIGURIA	GENOVA	TR3588	Q ^o TORBELLA-GE SAMPIERDARENA	BARRIERA	5.925	545	3.343	1
010025292	LIGURIA	GENOVA	TR3588	Q ^o TORBELLA-GE SAMPIERDARENA	BARRIERA	38.499	3.079	18.480	1
010025293	LIGURIA	GENOVA	TR3593	B ^o SUCCURSALE - GE CAMPASSO	BARRIERA	1.661	742	1.340	1
010025294	LIGURIA	GENOVA	TR3574	B ^o FEGINO - GENOVA P.P.	BARRIERA	1.661	878	2.402	1
010025295	LIGURIA	GENOVA	TR8718	GE VOLTRI MARE - B ^o CORVI	BARRIERA	834	248	545	1
015123001	LOMBARDIA	LISSONE	TR7157	LISSONE MUGGIO'-MONZA	BARRIERA	11.211	1.746	5.461	1
015123003	LOMBARDIA	LISSONE	TR7157	LISSONE MUGGIO'-MONZA	BARRIERA	800	411	1.454	1
015123004	LOMBARDIA	LISSONE	TR7156	DESIO-LISSONE MUGGIO'	BARRIERA	2.258	342	953	1
015146005	LOMBARDIA	MILANO	TR2465	T ^o B ^o SEVESO-B ^o TURRO	BARRIERA	45.510	747	2.599	1
015146006	LOMBARDIA	MILANO	TR2427	MILANO SMIST. - Q ^o TALIEDO	BARRIERA	616	464	2.043	1
015146008	LOMBARDIA	MILANO	TR2151	MILANO LAMBRATE - Q ^o TALIEDO	BARRIERA	1.624	284	395	1
015146014	LOMBARDIA	MILANO	TR2633	TRIPIO B ^o SEVESO-MILANO GRECO P.	BARRIERA	3.080	780	3.795	1
015146025	LOMBARDIA	MILANO	TR2427	MILANO SMIST. - Q ^o TALIEDO	BARRIERA	4.272	644	2.439	1
015146031	LOMBARDIA	MILANO	TR2149	MILANO GRECO P.-MILANO LAMBRATE	BARRIERA	1.549	707	2.647	1
015146046	LOMBARDIA	MILANO	TR2158	B ^o MIRABELLO-MILANO GRECO P.	BARRIERA	390	291	660	1
015146047	LOMBARDIA	MILANO	TR2143	SESTO S. GIOVANNI-MILANO GRECO (Lecce)	BARRIERA	16.411	1.421	11.367	1
015146048	LOMBARDIA	MILANO	TR2426	MILANO C.LE-MILANO LAMBRATE (GE)	BARRIERA	25.396	1.074	2.573	1
015146049	LOMBARDIA	MILANO	TR2426	MILANO C.LE-MILANO LAMBRATE (GE)	BARRIERA	18.159	1.540	7.741	1
015146054	LOMBARDIA	MILANO	TR2416	MILANO C.LE-MILANO LAMBRATE (BO)	BARRIERA	3.405	307	1.045	1
015146065	LOMBARDIA	MILANO	TR2644	T ^o B ^o SEVESO-MILANO C.LE	BARRIERA	5.145	672	2.427	1
015146064	LOMBARDIA	MILANO	TR2158	B ^o MIRABELLO-MILANO GRECO P.	BARRIERA	2.438	235	992	1
015146065	LOMBARDIA	MILANO	TR2465	T ^o B ^o SEVESO-B ^o TURRO	BARRIERA	11.614	666	2.809	1
015146067	LOMBARDIA	MILANO	TR2148	MILANO GRECO P.-MILANO C.LE (Chiasso)	BARRIERA	113	311	432	1
015146070	LOMBARDIA	MILANO	TR2431	QUAD.VC TURRO-MILANO LAMBRATE	BARRIERA	32.988	2.400	13.499	1



Direzione Tecnica - Standard Infrastruttura - SO Ambiente e Geologia

pag. 58 di 113

Piano d'azione per gli assi ferroviari principali con più di 30.000 convogli all'anno negli agglomerati con più di 100.000 abitanti ai sensi del D.Lgs. n. 194 del 19/08/05

18 ottobre 2017

INTERVENTO	REGIONE	AGGLOMERATO	TRATTA	TRATTA DESCRIZIONE	TIPOLOGIA INTERVENTO	INDICE PRIORITA'	LUNGHEZZA	COSTO [€]	CATEGORIA (*)
057006185	EMILIA ROMAGNA	BOLOGNA	TR3975	B° S. VITALE-MIRANDOLA OZZANO	BARRIERA	1.985	269	1.157	II
048017029	TOSCANA	FIRENZE	TR4440	FIRENZE CASTELLO-FIRENZE RIPREDI (L)	BARRIERA	2.584	767	1.854	II
048017080	TOSCANA	FIRENZE	TR8622	FIRENZE CASTELLO-OLMATELLO	BARRIERA	1.796	548	2.232	II
048017095	TOSCANA	FIRENZE	TR4269	FIRENZE SMN.-DEV. ESTE. FI C.M.(B°PEL)	BARRIERA	20	42	59	II
048017094	TOSCANA	FIRENZE	TR4269	FIRENZE SMN.-DEV. ESTE. FI C.M.(B°PEL)	BARRIERA	498	494	1.464	II
058091035	LAZIO	ROMA	TR5249	PONTE GALERIA-MURATELLA	BARRIERA	518	616	1.815	II
058091149	LAZIO	ROMA	TR5637	ROMA CASILINA-CAPANNELLE	BARRIERA	13.107	807	2.042	II
058091302	LAZIO	ROMA	TR5252	VILLA BONELLI-ROMA TRASTEVERE	BARRIERA	1.578	820	5.988	II
068024004	ABRUZZO	MONTESILVANO	TR4909	MONTESILVANO-PESCARA C.L.E.	BARRIERA	2.956	1.285	4.118	II
099014001	EMILIA ROMAGNA	RIMINI	TR4040	IGEA MARINA-RIMINI TORRE PEDRERA	BARRIERA	7.862	1.664	2.626	II
099014075	EMILIA ROMAGNA	RIMINI	TR7856	S. ARCANGELO DI R. - RIMINI	BARRIERA	14.342	1.953	7.681	II
100005023	TOSCANA	PRATO	TR8043	VAIANO-PRATO	BARRIERA	12.363	1.655	5.893	II
001008002	PIEMONTE	ALPIGNANO	TR0895	ALPIGNANO-COLLEGGNO	BARRIERA	4.714	1.511	3.324	III
001156062	PIEMONTE	MONCALIERI	TR8310	DEV. ESTR. LATO MONC. - MONCALIERI	BARRIERA	37.684	1.110	6.566	III
001156063	PIEMONTE	MONCALIERI	TR8309	DEV. TO LING. LATO MONC.-B° SANGONE (SV)	BARRIERA	17.069	1.204	7.811	III
001265017	PIEMONTE	SETTIMO TORINESE	TR0990	SETTIMO-BRANDIZZO	BARRIERA	161	352	545	III
001272056	PIEMONTE	TORINO	TR8309	DEV. TO LING. LATO MONC.-B° SANGONE (SV)	BARRIERA	267	167	808	III
001272058	PIEMONTE	TORINO	TR0903	B° CROCIETTA - TORINO S. PAOLO	BARRIERA	1.857	321	2.153	III
001272062	PIEMONTE	TORINO	TR0906	TORINO P.TA NUOVA-Q° ZAPPATA	BARRIERA	1.193	326	3.042	III
010025039	LIGURIA	GENOVA	TR3573	GE S. QUIRICO-B° FEGINO	BARRIERA	99	357	694	III
010025081	LIGURIA	GENOVA	TR3821	GE STURLA-GE QUARTO DEI MILLE	BARRIERA	10.295	1.634	9.772	III
010025115	LIGURIA	GENOVA	TR3584	GE PONTEDECIMO - GE BOLZANETO	BARRIERA	32	265	848	III
010025136	LIGURIA	GENOVA	TR0954	GE S. BIAGIO-GE BOLZANETO	BARRIERA	847	529	1.156	III
010025154	LIGURIA	GENOVA	TR3674	GE VESIMA-GE VOLTRI	BARRIERA	4.312	434	4.353	III
010025159	LIGURIA	GENOVA	TR3674	GE VESIMA-GE VOLTRI	BARRIERA	121	405	1.027	III



Direzione Tecnica - Standard Infrastruttura - SO Ambiente e Geologia

pag. 93 di 113

Piano d'azione per gli assi ferroviari principali con più di 30.000 convogli all'anno negli agglomerati con più di 100.000 abitanti ai sensi del D.Lgs. n. 194 del 19/08/05

18 ottobre 2017

INTERVENTO	REGIONE	AGGLOMERATO	TRATTA	TRATTA DESCRIZIONE	TIPOLOGIA INTERVENTO	INDICE PRIORITA'	LUNGHEZZA	COSTO [€]	CATEGORIA (*)
010025263	LIGURIA	GENOVA	TR3600	GE PIAZZA PRINCIPE-DEV. GE BR Laro PP(IV)	BARRIERA	127	1.043	3.272	III
010025320	LIGURIA	GENOVA	TR3572	MIGNANEGO-GE S. QUIRICO	BARRIERA	36	232	813	III
010025321	LIGURIA	GENOVA	TR3572	MIGNANEGO-GE S. QUIRICO	BARRIERA	48	340	540	III
010025325	LIGURIA	GENOVA	TR3820	GE BRIGNOLE - GE STURLA	BARRIERA	1.387	284	1.942	III
010025328	LIGURIA	GENOVA	TR3679	CORNIGLIANO-DEV. E. GE SAMP. (X B°GE CORN.)	BARRIERA	3.389	729	3.720	III
010025335	LIGURIA	GENOVA	TR3674	GE VESIMA-GE VOLTRI	BARRIERA	149	130	419	III
010025337	LIGURIA	GENOVA	TR3674	GE VESIMA-GE VOLTRI	BARRIERA	161	127	211	III
010025338	LIGURIA	GENOVA	TR3674	GE VESIMA-GE VOLTRI	BARRIERA	976	182	1.092	III
010025339	LIGURIA	GENOVA	TR3574	B° FEGINO - GENOVA P.P.	BARRIERA	13	86	119	III
010025343	LIGURIA	GENOVA	TR0953	GE PONTEDECIMO - GE S. BIAGIO	BARRIERA	112	263	363	III
010025347	LIGURIA	GENOVA	TR3821	GE STURLA-GE QUARTO DEI MILLE	BARRIERA	146	97	135	III
010025348	LIGURIA	GENOVA	TR3600	GE PIAZZA PRINCIPE-DEV. GE BR Laro PP(IV)	BARRIERA	3.707	359	1.951	III
010025349	LIGURIA	GENOVA	TR3583	PIANO ORIZZONTALE-GE PONTEDECIMO	BARRIERA	518	235	1.084	III
010025350	LIGURIA	GENOVA	TR3583	PIANO ORIZZONTALE-GE PONTEDECIMO	BARRIERA	570	159	221	III
010025351	LIGURIA	GENOVA	TR3583	PIANO ORIZZONTALE-GE PONTEDECIMO	BARRIERA	851	279	745	III
015146081	LOMBARDIA	MILANO	TR2430	B° MIRABELLO-B° TURRO	BARRIERA	1.290	172	449	III
015146183	LOMBARDIA	MILANO	TR2426	MILANO C.L.E.-MILANO LAMBRATE (GE)	BARRIERA	17.760	138	408	III
015146185	LOMBARDIA	MILANO	TR2157	MILANO P.TA GARIBALDI-B° MIRABELLO	BARRIERA	3.084	182	609	III
015146186	LOMBARDIA	MILANO	TR2430	B° MIRABELLO-B° TURRO	BARRIERA	2.136	234	733	III
015149035	LOMBARDIA	MONZA	TR7157	LISSONE MUGGIO'-MONZA	BARRIERA	25.357	613	2.096	III
015149042	LOMBARDIA	MONZA	TR2211	MONZA SOBBOGHI-VILLASANTA	BARRIERA	48	287	765	III
015205004	LOMBARDIA	SEGRATE	TR7172	MILANO LAMBRATE-PIOLTELLO LIMTO SESTO S.GIOVANNI-MILANO GRECO P.(Chia.)	BARRIERA	275	367	851	III
015209031	LOMBARDIA	SESTO SAN GIOVANNI	TR2147	SESTO S.GIOVANNI-MILANO GRECO P.(Chia.)	BARRIERA	96	239	1.965	III
016024007	LOMBARDIA	BERGAMO	TR2240	PONTE S. PIETRO-BERGAMO	BARRIERA	6.454	292	1.508	III
021008014	TRENTINO-ALTO ADIGE	BOLZANO	TR0505	BOLZANO - DEV. ESTR. BOLZANO	BARRIERA	25	239	1.965	III



Direzione Tecnica - Standard Infrastruttura - SO Ambiente e Geologia

pag. 94 di 113

Piano d'azione per gli assi ferroviari principali con più di 30.000 convogli all'anno negli agglomerati con più di 100.000 abitanti ai sensi del D.Lgs. n. 194 del 19/08/05

18 ottobre 2017

INTERVENTO	REGIONE	AGGLOMERATO	TRATTA	TRATTA DESCRIZIONE	TIPOLOGIA INTERVENTO	INDICE PRIORITA'	LUNGHEZZA	COSTO [€]	CATEGORIA (*)
100005042	TOSCANA	PRATO	TR4429	PRATO P.TA AL SERRAGLIO-PRATO	BARRIERA	4,757	706	2.859	III
100005044	TOSCANA	PRATO	TR8043	VALIANO-PRATO	BARRIERA	2,917	729	2.313	III
100005045	TOSCANA	PRATO	TR8043	VALIANO-PRATO	BARRIERA	455	358	470	III
100005047	TOSCANA	PRATO	TR8043	VALIANO-PRATO	BARRIERA	192	264	367	III
100005055	TOSCANA	PRATO	TR3418	MONTALE AGLIANA-PRATO BORGONUOVO	BARRIERA	1,961	862	1.981	III
001048005	PIEMONTE	CAMBIANO	TR3484	TROFARELLO - VILLASTELLONE	DIRETTO	49		22	I
001048008	PIEMONTE	CAMBIANO	TR6998	TROFARELLO-CAMBIANO SANTENA	DIRETTO	98		16	I
001048011	PIEMONTE	CAMBIANO	TR6998	TROFARELLO-CAMBIANO SANTENA	DIRETTO	80		8	I
001120013	PIEMONTE	GRUGLIASCO	TR0900	GRUGLIASCO-B* PRONDA	DIRETTO	89		8	I
001156037	PIEMONTE	MONCALIERI	TR1249	MONCALIERI-TROFARELLO (SV)	DIRETTO	88		29	I
001156048	PIEMONTE	MONCALIERI	TR1263	MONCALIERI-TROFARELLO (AL)	DIRETTO	32		3	I
001156050	PIEMONTE	MONCALIERI	TR8310	DEV ESTR LATO MONC. - MONCALIERI	DIRETTO	50		3	I
001164005	PIEMONTE	NICHELINO	TR1175	MONCALIERI SANGONE-NICHELINO	DIRETTO	154		41	I
001219002	PIEMONTE	RIVOLI	TR0894	ROSTA-ALPIGNANO	DIRETTO	28		17	I
001265011	PIEMONTE	SETTIMO TORINESE	TR0990	SETTIMO-BRANDIZZO	DIRETTO	250		6	I
001272044	PIEMONTE	TORINO	TR0539	TO REBAUDENGO FOSSATA - TORINO STURA	DIRETTO	66		44	I
001280014	PIEMONTE	TROFARELLO	TR6998	TROFARELLO-CAMBIANO SANTENA	DIRETTO	1		3	I
010025037	LIGURIA	GENOVA	TR3573	GE S. QUIRICO-B* PEGINO	DIRETTO	91		13	I
010025032	LIGURIA	GENOVA	TR3573	GE S. QUIRICO-B* PEGINO	DIRETTO	414		76	I
010025035	LIGURIA	GENOVA	TR3573	GE S. QUIRICO-B* PEGINO	DIRETTO	102		22	I
010025117	LIGURIA	GENOVA	TR0934	GE S. BIAGIO-GE BOLZANETO	DIRETTO	52		5	I
010025138	LIGURIA	GENOVA	TR0934	GE S. BIAGIO-GE BOLZANETO	DIRETTO	800		267	I
010025140	LIGURIA	GENOVA	TR3585	GE BOLZANETO-B* RIVAROLO	DIRETTO	146		92	I
010025149	LIGURIA	GENOVA	TR3676	B* CASTELLUCCIO - GE PEGLI	DIRETTO	428		41	I
010025157	LIGURIA	GENOVA	TR3807	GE BORGOLI-B* POLCEVERA	DIRETTO	53		16	I
010025166	LIGURIA	GENOVA	TR3678	GE SESTRI Ponente-GE CORNIGLIANO	DIRETTO	271		119	I
010025169	LIGURIA	GENOVA	TR3673	ARENZANO-GENOVA VESIMA	DIRETTO	34		10	I
010025170	LIGURIA	GENOVA	TR3673	ARENZANO-GENOVA VESIMA	DIRETTO	61		5	I



Direzione Tecnica - Standard Infrastruttura - SO Ambiente e Geologia

pag. 98 di 115

Piano d'azione per gli assi ferroviari principali con più di 30.000 convogli all'anno negli agglomerati con più di 100.000 abitanti ai sensi del D.Lgs. n. 194 del 19/08/05

18 ottobre 2017

INTERVENTO	REGIONE	AGGLOMERATO	TRATTA	TRATTA DESCRIZIONE	TIPOLOGIA INTERVENTO	INDICE PRIORITA'	LUNGHEZZA	COSTO [€]	CATEGORIA (*)
010025227	LIGURIA	GENOVA	TR3591	B* SUCCURSIALE-B* POLCEVERA	DIRETTO	813		38	I
010025260	LIGURIA	GENOVA	TR3596	GE SAMPIERDARENA SMIST-GE SAMPIERDARENA	DIRETTO	48		3	I
010025277	LIGURIA	GENOVA	TR3572	MIGNANEGO-GE S. QUIRICO	DIRETTO	253		54	I
010025278	LIGURIA	GENOVA	TR3572	MIGNANEGO-GE S. QUIRICO	DIRETTO	90		27	I
010025287	LIGURIA	GENOVA	TR3595	Q* TORBELLA-GE SAMPIERDARENA SMIST	DIRETTO	15		64	I
015123002	LOMBARDIA	LISSONE	TR7157	LISSONE MUGGIO'-MONZA	DIRETTO	69		10	I
100005005	TOSCANA	PRATO	TR3418	MONTALE AGLIANA-PRATO BORGONUOVO	DIRETTO	3		10	I
010025042	LIGURIA	GENOVA	TR3573	GE S. QUIRICO-B* PEGINO	DIRETTO	25		14	II
015146077	LOMBARDIA	MILANO	TR2450	B* MIRABELLO-B* TURRO	DIRETTO	52		30	II
001272065	PIEMONTE	TORINO	TR8782	TORINO P.TA NUOVA - DEV ESTR. LATO P.N.	DIRETTO	4,712		491	III
010025325	LIGURIA	GENOVA	TR3573	GE S. QUIRICO-B* PEGINO	DIRETTO	10		13	III

INTERVENTO	REGIONE	AGGLOMERATO	TRATTA	TRATTA DESCRIZIONE	TIPOLOGIA INTERVENTO	INDICE PRIORITA'	LUNGHEZZA	COSTO [€]	CATEGORIA (*)
010025327	LIGURIA	GENOVA	TR3679	CORNIGLIANO-DEV E GE SAMPIERDARENA B*GE CORNIGLIANO	DIRETTO	849		129	III
010025330	LIGURIA	GENOVA	TR3589	GE SAMPIERDARENA-GE PIAZZA PRINCIPE	DIRETTO	357		95	III
010025332	LIGURIA	GENOVA	TR3678	GE SESTRI Ponente-GE CORNIGLIANO	DIRETTO	5		6	III
010025336	LIGURIA	GENOVA	TR3674	GE VESIMA-GE VOLTRI	DIRETTO	111		49	III
010025342	LIGURIA	GENOVA	TR3676	B* CASTELLUCCIO - GE PEGLI	DIRETTO	2		32	III
010025344	LIGURIA	GENOVA	TR3673	ARENZANO-GENOVA VESIMA	DIRETTO	3		3	III
015149041	LOMBARDIA	MONZA	TR2141	ARCORE-MONZA	DIRETTO	7		5	III

8.5 Le Autostrade:

Per tale sorgente è stata recepita la mappatura Acustica sorgente stradale (i cui dati di esposizione richiesti dal decreto Legislativo n. 194/2005 e s.m. ei. sono stati inseriti DF4_DF8_Agg_Road.xls nelle colonne "Major Road") della Società Autostrade s.p.a. per i tratti di attraversamento urbano.

(si veda il link alle mappatura-acustica dell'agglomerato di Genova con i dati pervenuti al like evidenziato al P.to 1.2)
Il Comune di Genova ha recepito il piano di azione con gli interventi programmati aggiornati al 2017 della Società Autostrade ricevuto il 06/11/2017 prot. 377972 per l'agglomerato di Genova.

9. MISURE ANTIRUMORE IN ATTO ED IN PREPARAZIONE

Sulla base di quanto previsto dal piano di azione 2012-2016, nel quinquennio appena trascorso sono stati eseguiti i seguenti interventi che hanno coinvolto gli agglomerati.

- macroagglomerato di Milano-Monza: macrointervento 91 del Piano di risanamento acustico su IT_a_rd0002001, lotto 1 dell'ampliamento alla 5° corsia Milano Nord-Lainate su IT_a_rd0002004
- agglomerato di Napoli: macrointerventi 166-167-187 su IT_a_rd0002001
- agglomerato di Forlì: macrointervento 270 su IT_a_rd0002012
- agglomerato di Ferrara: macrointervento 78 su IT_a_rd0002011

I seguenti interventi, invece, che erano stati previsti nel quinquennio 2012-2016, non sono ancora stati realizzati e verranno attuati nel quinquennio 2017-2022

- agglomerato di Genova: macrointerventi 10 e 13 su IT_a_rd0002003
- agglomerato di Roma: macrointerventi 190, 191, 193, 283 su IT_a_rd0002001
- agglomerato di Napoli: macrointervento 168 su IT_a_rd0002001
- agglomerato di Foggia: macrointervento 208 su IT_a_rd0002012
- agglomerato di Forlì: macrointervento 269 su IT_a_rd0002012

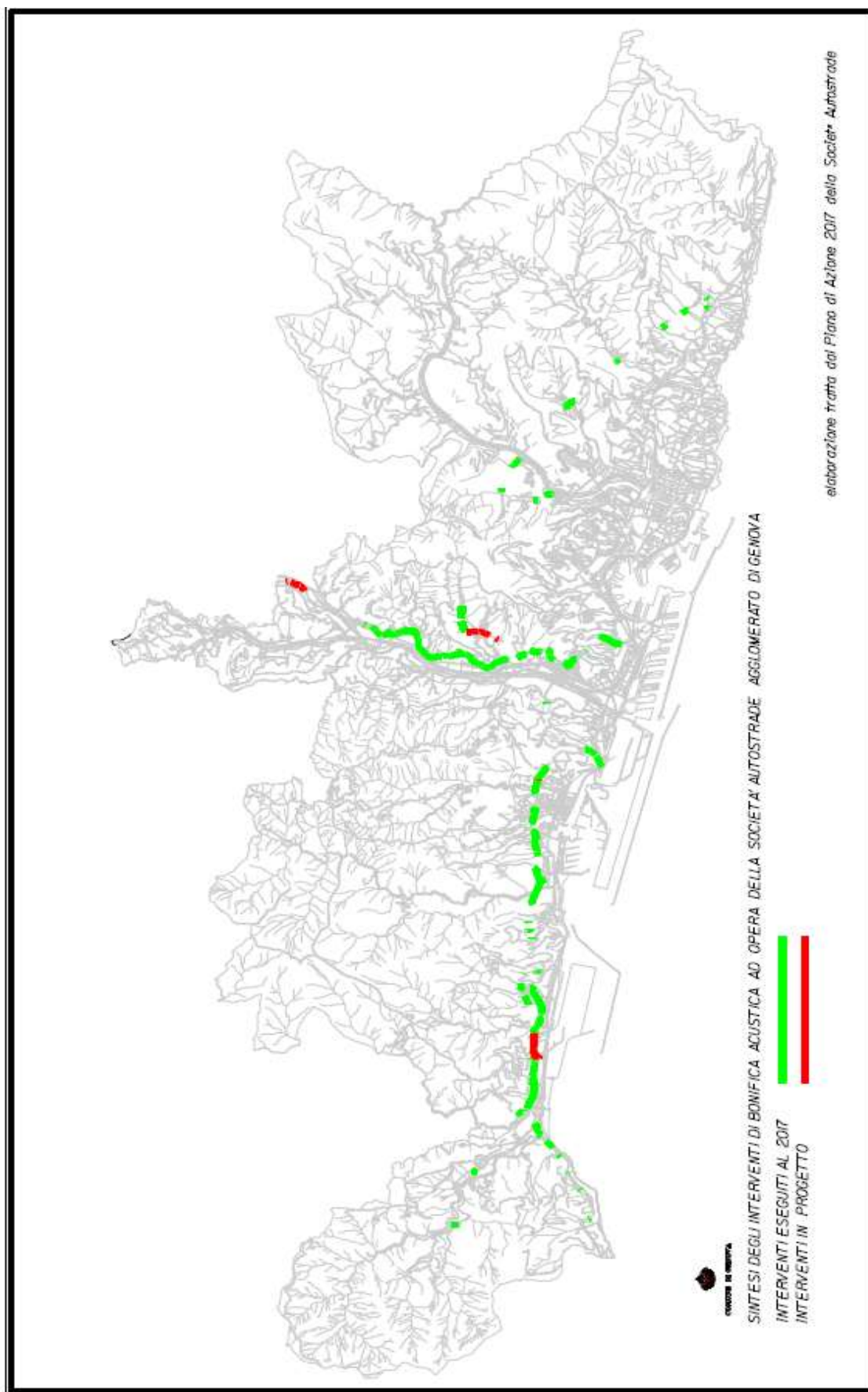
Dalla relazione di sintesi del Piano di Azione società Autostrade si riporta:

11. INTERVENTI PIANIFICATI PER I SUCCESSIVI CINQUE ANNI

Nel quinquennio 2017-2022, dopo il completamento degli interventi elencati nel capitolo 7, è prevista la realizzazione dei seguenti progetti che talvolta prevedono sia interventi a livello infrastrutturale con ampliamenti di carreggiata sia interventi di mitigazione acustica:

- macroagglomerato di Milano-Monza: nell'ambito degli ampliamenti di sede è prevista la realizzazione del progetto 'Potenziamento alla 4a corsia dinamica del tratto autostradale compreso tra lo svincolo di Viale Certosa e lo svincolo Sesto San Giovanni' con l'installazione di nuove opere di mitigazione acustica su IT_a_rd0002002
- agglomerato di Genova: nell'ambito del Piano di Risanamento Acustico è prevista la realizzazione dei macrointerventi 10-13-14 con l'installazione di nuove opere di mitigazione acustica su IT_a_rd0002003, e del progetto 'Prà Palmaro' che interessa l'autostrada A10 (IT_a_rd0002007) con la realizzazione di alcune barriere e di nuova copertura totale.

Segue Tavola di sintesi degli interventi progettati dalla Società Autostrade per l'agglomerato di Genova Piano di Azione 2017
Sono evidenziati gli interventi realizzati al 2017 e in progetto



E' opportuno citare la futura realizzazione della cosiddetta "Gronda di Ponente". Dalla trattazione sopra esposta si comprende come il Piano di Azione di risanamento acustico prevede la realizzazione di interventi per i tratti di attraversamento autostradale dell'agglomerato. E' evidente che la città attualmente non possiede una tangenziale autostradale per cui

necessiterebbe.



Schema del tracciato della gronda di ponente

la Società Autostrade ha progettato, per l'agglomerato di Genova, un raddoppio della A10 a monte della città quasi tutta in galleria, di attraversamento autostradale. La progettazione dell' opera è in fase avanzata e nel corso del 2019 , secondo le ultime previsioni, inizieranno i lavori per realizzare la nuova infrastruttura. Uno dei principali benefici dell'opera consiste nella parziale liberalizzazione dell' attuale tracciato di attraversamento urbano, che in quel tratto diventerà strada tangenziale di scorrimento, con il conseguente scarico del traffico urbano nell'asse di viabilità centro – ponente. I benefici sotto il profilo dell'inquinamento acustico si ripercuoteranno nei tratti stradali già oggetto di mappatura e futura verifica acustica.

9 Le informazioni di carattere finanziario (ove possibile) analisi costi- efficacia e costi-benefici

La principale fonte di inquinamento acustico urbano è il traffico veicolare. I volumi di traffico veicolare, malgrado modeste oscillazioni nel tempo, rimangono intensi nelle direttrici individuate ed oggetto di mappatura acustica, spesso un intervento diretto passivo o attivo sui ricettori comporta costi alti con risultanze inadeguate ai costi sostenuti. Gli interventi possibili soprattutto sotto il profilo economico sono per lo più quelli connessi a generali interventi pubblici di trasformazione urbana previsti con strumenti di pianificazione generale del territorio i cui capitoli di spesa si riferiscono agli obiettivi globali dell'intervento. Pertanto risulta complicato associare un costo ad uno specifico intervento di risanamento acustico.

Gli enti coinvolti sono : Il Comune di Genova, la Regione Liguria, Gli enti gestori Ferrovie dello Stato e Società Autostrade,, L'autorità Portuale e le aziende private operanti nei bacini portuali.

Fra questi è da segnalare l'importante opera di bonifica messa in atto dalla Società Autostrade sulla rete di attraversamento dell'agglomerato di Genova a seguito del progetto pilota citato.

E' in corso di verifica la bonifica passiva eseguita presso la scuola Palli-Strozzi di c.so Europa finanziata dal Comune di Genova.

10 Disposizioni per la valutazione dell'attuazione e dei risultati del Piano d'Azione

Sono previste misure di monitoraggio acustico ad opera del Reparto Ambiente e Territorio della Polizia Municipale nei siti oggetto di intervento sia di trasformazione urbana comprendente anche misure anti rumore, sia di interventi specifici di bonifica acustica. Sono inoltre previsti gli aggiornamenti della mappatura acustica secondo le scadenze quinquennali del D.L.gs 194/2005.

Genova Giugno 2018